

Dell XPS One 2710

Brukerhåndbok

Datamaskinmodell: XPS One 2710

Forskriftsmodell: W06C | Forskriftstype: W06C001



Merknader, forholdsregler og advarsler



MERK: Et OBS!-avsnitt inneholder viktig informasjon som gjør at du kan bruke datamaskinen mer effektivt.



FORSIKTIG: VIKTIG angir potensiell fare for maskinvaren eller tap av data hvis du ikke følger instruksjonene.



ADVARSEL: ADVARSEL angir potensiell fare for skade på eiendom, personskade eller død.

Informasjonen i dette dokumentet kan endres uten varsel.

© 2012 Dell Inc. Med enerett.

Reproduksjon av dette materialet i enhver form er strengt forbudt uten skriftlig tillatelse fra Dell Inc.

Varemerker som brukes i denne teksten: Dell™, DELL-logoen og XPS One™ er varemerker som tilhører Dell Inc.; Microsoft®, Windows® og startknappen i Windows  er enten varemerker eller registrerte varemerker som tilhører Microsoft corporation i USA og/eller andre land; Bluetooth® er et registrert varemerke som eies av Bluetooth SIG, Inc. og som benyttes av Dell på lisens. Intel® er et registrert varemerke og Intel SpeedStep™ et varemerke for Intel Corporation i USA og/eller andre land.

Andre varemerker og varenavn kan brukes i dette dokumentet som en henvisning til institusjonene som innehar rettighetene til merkene og navnene, eller til produktene. Dell Inc. fraskriver seg enhver eierinteresse i varemerker og varenavn som ikke er dets egne.

Innhold

1	Før du begynner	11
	Slå av datamaskinen og tilkoblede enheter	11
	Anbefalte verktøy	11
	Retningslinjer for sikkerhet	12
2	Etter at du har arbeidet inne i datamaskinen	13
3	Teknisk oversikt	15
	Innsiden av maskinen.	15
	Hovedkortkomponenter.	16
4	Ta av bakdekselet	19
	Prosedyre.	19
5	Sette på bakdekselet	21
	Prosedyre.	21
6	Ta ut omformerkortet	23
	Før jobben	23
	Prosedyre.	23
7	Sette inn omformerkortet	25
	Prosedyre.	25
	Etter jobben	25
8	Ta ut den optiske stasjonen	27
	Før jobben	27
	Prosedyre.	27
9	Sette inn den optiske stasjonen	29
	Prosedyre.	29
	Etter jobben	29

10 Ta av hovedkortskjoldet	31
Før jobben	31
Prosedyre	31
11 Sette på hovedkortskjoldet	33
Prosedyre	33
Etter jobben	33
12 Ta ut strømforsyningsenheten	35
Før jobben	35
Prosedyre	35
13 Sette inn strømforsyningsenheten	37
Prosedyre	37
Etter jobben	37
14 Ta ut minnemodulen(e)	39
Før jobben	39
Prosedyre	39
15 Sette inn minnemodulen(e)	41
Prosedyre	41
Etter jobben	41
16 Ta ut klokkebatteriet	43
Før jobben	43
Prosedyre	43
17 Sette inn klokkebatteriet	45
Prosedyre	45
Etter jobben	45
18 Ta av stativet	47
Før jobben	47
Prosedyre	47
19 Sette på stativet	49
Prosedyre	49
Etter jobben	49

20 Ta ut harddisken	51
Før jobben	51
Prosedyre	51
21 Sette inn harddisken	53
Prosedyre	53
Etter jobben	53
22 Ta ut harddiskrammen	55
Før jobben	55
Prosedyre	55
23 Sette inn harddiskrammen	57
Prosedyre	57
Etter jobben	57
24 Ta ut strømforsyningsviften	59
Før jobben	59
Prosedyre	59
25 Sette inn strømforsyningsviften	61
Prosedyre	61
Etter jobben	61
26 Ta ut TV-mottaker-minikortet	63
Før jobben	63
Prosedyre	63
27 Sette inn TV-mottaker-minikortet	65
Prosedyre	65
Etter jobben	65
28 Ta ut det trådløse minikortet	67
Før jobben	67
Prosedyre	67
29 Sette inn det trådløse minikortet	69
Prosedyre	69
Etter jobben	69

30 Ta ut mSATA-minikortet	71
Før jobben	71
Prosedyre.	71
31 Sette inn mSATA-minikortet	73
Prosedyre.	73
Etter jobben	73
32 Ta ut prosessorens varmeavledervifte	75
Før jobben	75
Prosedyre.	75
33 Sette inn prosessorens varmeavledervifte	77
Prosedyre.	77
Etter jobben	77
34 Ta ut prosessorens varmeavleder	79
Før jobben	79
Prosedyre.	79
35 Sette inn prosessorens varmeavleder	81
Prosedyre.	81
Etter jobben	81
36 Ta ut prosessoren	83
Før jobben	83
Prosedyre.	83
37 Sette inn prosessoren	85
Prosedyre.	85
Etter jobben	86
38 Ta av pyntedekselet	87
Før jobben	87
Prosedyre.	87
39 Sette på pyntedekselet	89
Prosedyre.	89
Etter jobben	89

40 Ta av I/U-panelet	91
Før jobben	91
Prosedyre.	91
41 Sette på I/U-panelet	93
Prosedyre.	93
Etter jobben	93
42 Ta ut den innvendige rammen	95
Før jobben	95
Prosedyre.	95
43 Sette inn den innvendige rammen	97
Prosedyre.	97
Etter jobben	97
44 Ta ut I/U-kortet	99
Før jobben	99
Prosedyre.	99
45 Sette inn I/U-kortet	101
Prosedyre.	101
Etter jobben	101
46 Ta ut TV-inngangen	103
Før jobben	103
Prosedyre.	103
47 Sette inn TV-inngangen	105
Prosedyre.	105
Etter jobben	105
48 Ta ut infrarød senderport	107
Før jobben	107
Prosedyre.	108
49 Sette inn infrarød senderport	109
Prosedyre.	109
Etter jobben	109

50 Ta ut hovedkortet	111
Før jobben	111
Prosedyre	112
51 Sette inn hovedkortet	113
Prosedyre	113
Etter jobben	114
Oppgi servicekoden i System Setup-programmet	114
52 Ta av høyttalerne	115
Før jobben	115
Prosedyre	115
53 Sette inn høyttalerne	117
Prosedyre	117
Etter jobben	117
54 Ta ut strømknappenheten	119
Før jobben	119
Prosedyre	119
55 Sette inn strømknappenheten	121
Prosedyre	121
Etter jobben	121
56 Ta ut I/U-kortet på siden	123
Før jobben	123
Prosedyre	124
57 Sette inn I/U-kortet på siden	125
Prosedyre	125
Etter jobben	125
58 Ta av midtdekselet	127
Før jobben	127
Prosedyre	128


59 Sette på midtdekslet	131
Prosedyre.	131
Etter jobben	132
60 Ta av skjermpanelet	133
Før jobben	133
Prosedyre.	133
61 Sette på skjermpanelet	139
Prosedyre.	139
Etter jobben	140
62 Ta ut kameramodulen	141
Før jobben	141
Prosedyre.	142
63 Sette inn kameramodulen	143
Prosedyre.	143
Etter jobben	143
64 Ta ut mikrofonmoduler	145
Før jobben	145
Prosedyre.	146
65 Sette inn mikrofonmoduler	147
Prosedyre.	147
Etter jobben	147
66 Ta ut infrarødmodulen (IR)	149
Før jobben	149
Prosedyre.	150
67 Sette inn infrarødmodulen (IR)	151
Prosedyre.	151
Etter jobben	151
68 Ta ut antennemodulen(e)	153
Før jobben	153
Prosedyre.	154

69 Sette inn antennemodulen(e)	155
Prosedyre.	155
Etter jobben	155
70 System Setup (Systemoppsett)	157
Oversikt	157
Åpne System Setup-programmet	157
Changing Boot Sequence (Endre oppstartsrekkefølge).	163
Slette glemte passord.	164
Slette CMOS-innstillinger	165
71 Flash-oppdatere BIOS	167

1

Før du begynner

Slå av datamaskinen og tilkoblede enheter

 **FORSIKTIG: Lagre og lukk alle åpne filer og avslutt alle åpne programmer før du slår av datamaskinen, slik at du unngår å miste data.**

1 Lagre og lukk alle åpne filer og avslutt alle åpne programmer.

2 Klikk på **Start**  og deretter **Slå av**.

Microsoft Windows avslutter, og deretter slås datamaskinen av.



MERK: Hvis du bruker et annet operativsystem, må du se dokumentasjonen til operativsystemet for å finne instruksjoner om hvordan du avslutter.

3 Koble datamaskinen og alle tilkoblede enheter fra stikkontaktene.

4 Koble alle telefonledninger, nettverkskabler og tilkoblede enheter fra datamaskinen.

5 Når alt er koblet fra, trykker du på og holder inne strømknappen i ca. fem sekunder for å jorde hovedkortet.









Anbefalte verktøy

Veiledningene i dette dokumentet kan kreve at du bruker følgende verktøy:

- Stjerneskrutrekker
- Plastspiss

Retningslinjer for sikkerhet

Følg disse retningslinjene for sikkerhet for å verne om din egen sikkerhet og beskytte datamaskinen mot mulig skade.

-  **ADVARSEL:** Før du arbeider inne i datamaskinen, må du lese sikkerhetsinformasjonen som fulgte med datamaskinen. Du finner mer informasjon om god sikkerhetspraksis på hjemmesiden for overholdelse av forskrifter (Regulatory Compliance) på www.dell.com/regulatory_compliance.
-  **ADVARSEL:** Koble fra alle strømkilder før du åpner datamaskindekselet eller paneler. Når du er ferdig med arbeidet inni datamaskinen, setter du plass alle deksler, paneler og skruer før du kobler til strømkilden.
-  **FORSIKTIG:** Når du skal koble fra en nettverkskabel, må du først koble kabelen fra datamaskinen og deretter fra nettverksenheten.
-  **FORSIKTIG:** Sørg for at arbeidsflaten er plan og ren slik at du ikke skader datamaskinen.
-  **FORSIKTIG:** For å unngå å skade komponenter og kort må du holde dem i kantene og unngå å berøre pinner og kontakter.
-  **FORSIKTIG:** Det er bare sertifiserte serviceteknikere som er autorisert til å ta av datamaskindekslet og få tilgang til de innvendige komponentene i datamaskinen. Se sikkerhetsinstruksjonene hvis du trenger fullstendig informasjon om forholdsregler for sikkerhet, utføring av arbeid inne i datamaskinen og beskyttelse mot elektrostatisk utladning.
-  **FORSIKTIG:** Sørg for at du er jordet ved å berøre en umalt metallflate før du håndterer deler inne i datamaskinen. Under arbeidet må du med jevne mellomrom berøre en umalt metallflate for å lade ut statisk elektrisitet som kan skade de interne komponentene.
-  **FORSIKTIG:** Når du kobler fra en kabel, må du trekke i kontakten eller i strekkavlastningsløkken og ikke i selve kabelen. Noen kabler har kontakter med låsetapper eller tommelskruer som du må løsne før du kobler fra kabelen. Når du kobler fra kabler, må du sørge for å ha dem jevnt innrettet slik at du ikke bøyer noen av kontaktpinnene. Når du kobler til kabler, må du passe på at kontaktene og portene er riktig vei og innrettet etter hverandre.

2

Etter at du har arbeidet inne i datamaskinen

Når du er ferdig med utskiftingsprosedyrene, må du sørge for følgende:

- Skru til alle skruer og påse at det ikke er noen løse skruer inne i datamaskinen.
- Koble til alle eksterne enheter, kabler, kort og andre del(er) som du tok ut før du startet arbeidet.
- Koble datamaskinen og alle tilkoblede enheter til stikkontaktene.



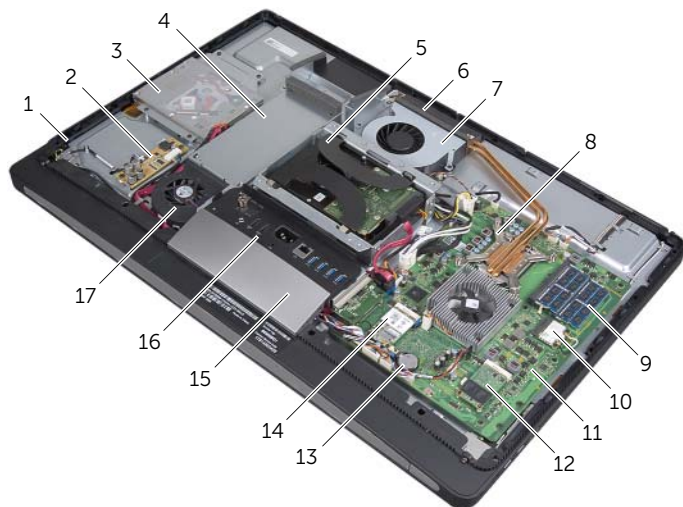
FORSIKTIG: Før du slår datamaskinen på, må du skru til alle skruer og påse at det ikke ligger igjen løse skruer inni datamaskinen. Datamaskinen kan bli skadet hvis du ikke gjør dette.

3

Teknisk oversikt

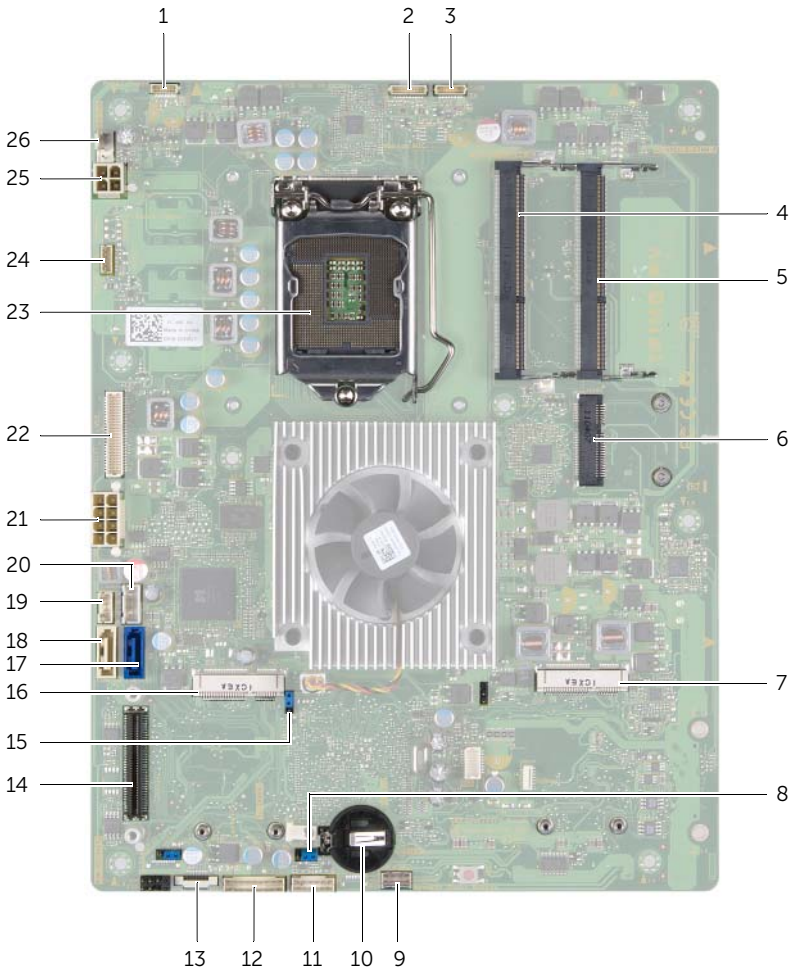
⚠ ADVARSEL: Før du gjør noe arbeid inne i datamaskinen, må du lese sikkerhetsinformasjonen som fulgte med datamaskinen og følge trinnene i "Før du begynner" på side 11. Når du har gjort arbeidet i datamaskinen, følger du instruksjonene i "Etter at du har arbeidet inne i datamaskinen" på side 13. Du finner mer informasjon om god sikkerhetspraksis på hjemmesiden for overholdelse av forskrifter (Regulatory Compliance) på www.dell.com/regulatory_compliance.

Innsiden av maskinen



1	strømknappenhet	2	omformerkort
3	optisk stasjonsenhet	4	strømforsyningsenhet
5	harddiskenhet	6	kjølespalter
7	prosessorens varmeavledervifte	8	prosessorens varmeavleder
9	minnemodul(er)	10	trådløst minikort
11	hovedkort	12	mSATA-minikort
13	klokkebatteri	14	TV-mottakerkort
15	pyntedeksel	16	I/U-panel
17	strømforsyningsvifte		

Hovedkortkomponenter



1	kontakt for skjermens strømkabel	2	kamerakabelkontakt
3	kontakt for infrarødmodulkabel	4	minnemodulkontakt (DIMM 1)
5	minnemodulkontakt (DIMM 2)	6	kontakt for trådløst minikort
7	kontakt for mSATA-minikort	8	CMOS-krysskobling
9	kontakt for høyttalerkabel	10	holder for klokkebatteri
11	kontakt for strømknappkabel	12	kontakt for omformerkortkabel
13	kontakt for volum/ skjerminnstillingskontrollkabel	14	I/U-kortkontakt

15	passordkrysskobling	16	kontakt for TV-mottaker-minikort
17	kontakt for harddiskdatakabel	18	kontakt for optisk stasjonsdatakabel
19	kontakt for optisk stasjonsstrømkabel	20	kontakt for harddiskstrømkabel
21	hovedstrømkabelkontakt (8-pinner)	22	LVDS-kabelkontakt
23	prosessorsockel	24	kontakt for berøringsskjermkabel
25	prosessorens strømkabelkontakt (4-pinner)	26	kontakt for prosessorens varmeavlederviftekontakt

4

Ta av bakdekslet



ADVARSEL: Før du gjør noe arbeid inne i datamaskinen, må du lese sikkerhetsinformasjonen som fulgte med datamaskinen og følge trinnene i "Før du begynner" på side 11. Når du har gjort arbeidet i datamaskinen, følger du instruksjonene i "Etter at du har arbeidet inne i datamaskinen" på side 13. Du finner mer informasjon om god sikkerhetspraksis på hjemmesiden for overholdelse av forskrifter (Regulatory Compliance) på www.dell.com/regulatory_compliance.

Prosedyre

- 1 Legg datamaskinen med fronten ned på et rent og flatt underlag.
- 2 Løsne festeskruene som fester bakdekslet til den innvendige rammen.
- 3 Skyv bakdekslet mot toppen av datamaskinen og løft det deretter av datamaskinbasen.



1 bakdeksel

2 festeskruer (2)

3 innvendig ramme

5

Sette på bakdekselet



ADVARSEL: Før du gjør noe arbeid inne i datamaskinen, må du lese sikkerhetsinformasjonen som fulgte med datamaskinen og følge trinnene i "Før du begynner" på side 11. Når du har gjort arbeidet i datamaskinen, følger du instruksjonene i "Etter at du har arbeidet inne i datamaskinen" på side 13. Du finner mer informasjon om god sikkerhetspraksis på hjemmesiden for overholdelse av forskrifter (Regulatory Compliance) på www.dell.com/regulatory_compliance.

Prosedyre

- 1 Plasser bakdekselet over den innvendige rammen og skyv det mot nedre kant av datamaskinen.
- 2 Stram festeskruene som fester bakdekselet til den innvendige rammen.

6

Ta ut omformerkortet

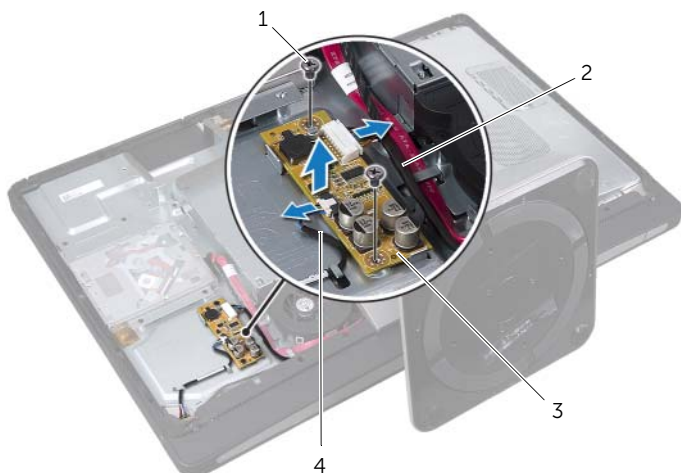
⚠ ADVARSEL: Før du gjør noe arbeid inne i datamaskinen, må du lese sikkerhetsinformasjonen som fulgte med datamaskinen og følge trinnene i "Før du begynner" på side 11. Når du har gjort arbeidet i datamaskinen, følger du instruksjonene i "Etter at du har arbeidet inne i datamaskinen" på side 13. Du finner mer informasjon om god sikkerhetspraksis på hjemmesiden for overholdelse av forskrifter (Regulatory Compliance) på www.dell.com/regulatory_compliance.

Før jobben

- 1 Ta av bakdekselet. Se "Ta av bakdekselet" på side 19.

Prosedyre

- 1 Løft festeklaffen på kontakten for skjermens bakkbelysningskabel og koble deretter skjermens bakkbelysningskabel fra omformerkortet.
- 2 Koble omformerkabelen fra omformerkortet.
- 3 Skru ut skruene som fester omformerkortet til datamaskinbasen.
- 4 Løft omformerkortet av datamaskinbasen.



1	skruer (2)	2	omformerkabel
3	omformerkort	4	skjermens bakkbelysningskabel

7

Sette inn omformerkortet



ADVARSEL: Før du gjør noe arbeid inne i datamaskinen, må du lese sikkerhetsinformasjonen som fulgte med datamaskinen og følge trinnene i "Før du begynner" på side 11. Når du har gjort arbeidet i datamaskinen, følger du instruksjonene i "Etter at du har arbeidet inne i datamaskinen" på side 13. Du finner mer informasjon om god sikkerhetspraksis på hjemmesiden for overholdelse av forskrifter (Regulatory Compliance) på www.dell.com/regulatory_compliance.

Prosedyre

- 1 Rett inn skruehullene på omformerkortet etter skruehullene på datamaskinbasen.
- 2 Skru inn igjen skruene som fester omformerkortet til datamaskinbasen.
- 3 Koble omformerkabelen til omformerkortet.
- 4 Koble kjermens bakkbelysningskabel til omformerkortet og fest tappen.

Etter jobben

- 1 Sett på igjen bakdekselet. Se "Sette på bakdekselet" på side 21.

8

Ta ut den optiske stasjonen



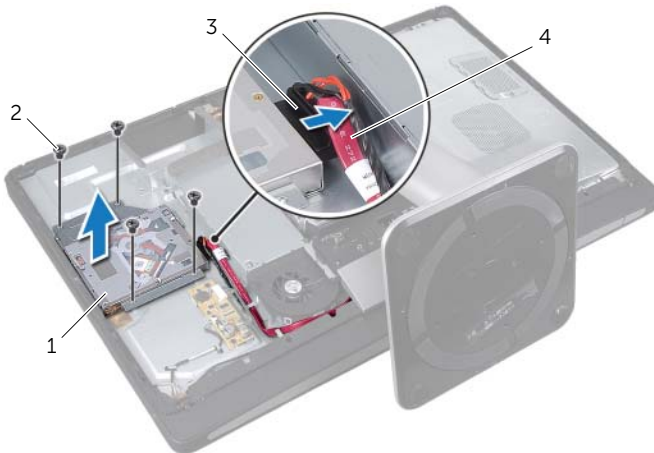
ADVARSEL: Før du gjør noe arbeid inne i datamaskinen, må du lese sikkerhetsinformasjonen som fulgte med datamaskinen og følge trinnene i "Før du begynner" på side 11. Når du har gjort arbeidet i datamaskinen, følger du instruksjonene i "Etter at du har arbeidet inne i datamaskinen" på side 13. Du finner mer informasjon om god sikkerhetspraksis på hjemmesiden for overholdelse av forskrifter (Regulatory Compliance) på www.dell.com/regulatory_compliance.

Før jobben

- 1 Ta av bakdekselet. Se "Ta av bakdekselet" på side 19.

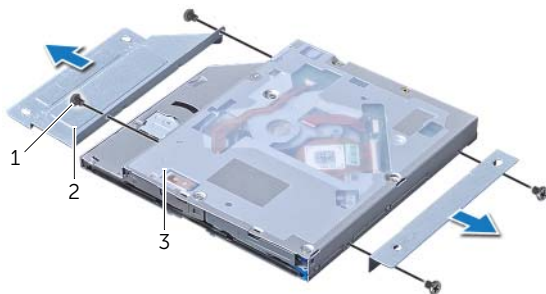
Prosedyre

- 1 Skru ut skruene som fester den optiske stasjonsenheten til datamaskinbasen.
- 2 Løft forsiktig den optiske stasjonsenheten fra datamaskinbasen og koble strøm- og datakabelkontaktene fra den optiske stasjonsenheten.



1	optisk stasjonsenhet	2	skruer (4)
3	strøm- og datakabelkontakt	4	strøm- og datakabler

- 3 Skru ut skruene som fester de optiske stasjonsbrakettene til den optiske stasjonen.
- 4 Ta stasjonsbrakettene av den optiske stasjonen.



1	skruer (4)	2	optiske stasjonsbraketter (2)
3	optisk stasjon		

9

Sette inn den optiske stasjonen



ADVARSEL: Før du gjør noe arbeid inne i datamaskinen, må du lese sikkerhetsinformasjonen som fulgte med datamaskinen og følge trinnene i "Før du begynner" på side 11. Når du har gjort arbeidet i datamaskinen, følger du instruksjonene i "Etter at du har arbeidet inne i datamaskinen" på side 13. Du finner mer informasjon om god sikkerhetspraksis på hjemmesiden for overholdelse av forskrifter (Regulatory Compliance) på www.dell.com/regulatory_compliance.

Prosedyre

- 1 Rett inn skruehullene i den optiske stasjonsbraketten etter skruehullene på den optiske stasjonen og skru inn skruene som fester den optiske stasjonsbraketten til den optiske stasjonen.
- 2 Koble strøm- og datakabelkontaktene til den optiske stasjonsenheten.
- 3 Rett inn skruehullene på den optiske stasjonsenheten etter skruehullene på datamaskinbasen.
- 4 Skru inn skruene som fester den optiske stasjonsenheten til datamaskinbasen.

Etter jobben

- 1 Sett på igjen bakdekselet. Se "Sette på bakdekselet" på side 21.

10 Ta av hovedkortskjoldet

⚠ ADVARSEL: Før du gjør noe arbeid inne i datamaskinen, må du lese sikkerhetsinformasjonen som fulgte med datamaskinen og følge trinnene i "Før du begynner" på side 11. Når du har gjort arbeidet i datamaskinen, følger du instruksjonene i "Etter at du har arbeidet inne i datamaskinen" på side 13. Du finner mer informasjon om god sikkerhetspraksis på hjemmesiden for overholdelse av forskrifter (Regulatory Compliance) på www.dell.com/regulatory_compliance.

Før jobben

- 1 Ta av bakdekselet. Se "Ta av bakdekselet" på side 19.

Prosedyre

- 1 Skru ut skruene som fester hovedkortskjoldet til datamaskinbasen.
- 2 Løft hovedkortskjoldet av datamaskinbasen.



1 skruer (8)

2 hovedkortskjold

11 Sette på hovedkortskjoldet



ADVARSEL: Før du gjør noe arbeid inne i datamaskinen, må du lese sikkerhetsinformasjonen som fulgte med datamaskinen og følge trinnene i "Før du begynner" på side 11. Når du har gjort arbeidet i datamaskinen, følger du instruksjonene i "Etter at du har arbeidet inne i datamaskinen" på side 13. Du finner mer informasjon om god sikkerhetspraksis på hjemmesiden for overholdelse av forskrifter (Regulatory Compliance) på www.dell.com/regulatory_compliance.

Prosedyre

- 1 Rett inn skruehullene på hovedkortskjoldet etter skruehullene på datamaskinbasen.
- 2 Skru inn skruene som fester hovedkortskjoldet til datamaskinbasen.

Etter jobben

- 1 Sett på igjen bakdekselet. Se "Sette på bakdekselet" på side 21.

12 Ta ut strømforsyningsenheten



ADVARSEL: Før du gjør noe arbeid inne i datamaskinen, må du lese sikkerhetsinformasjonen som fulgte med datamaskinen og følge trinnene i "Før du begynner" på side 11. Når du har gjort arbeidet i datamaskinen, følger du instruksjonene i "Etter at du har arbeidet inne i datamaskinen" på side 13. Du finner mer informasjon om god sikkerhetspraksis på hjemmesiden for overholdelse av forskrifter (Regulatory Compliance) på www.dell.com/regulatory_compliance.

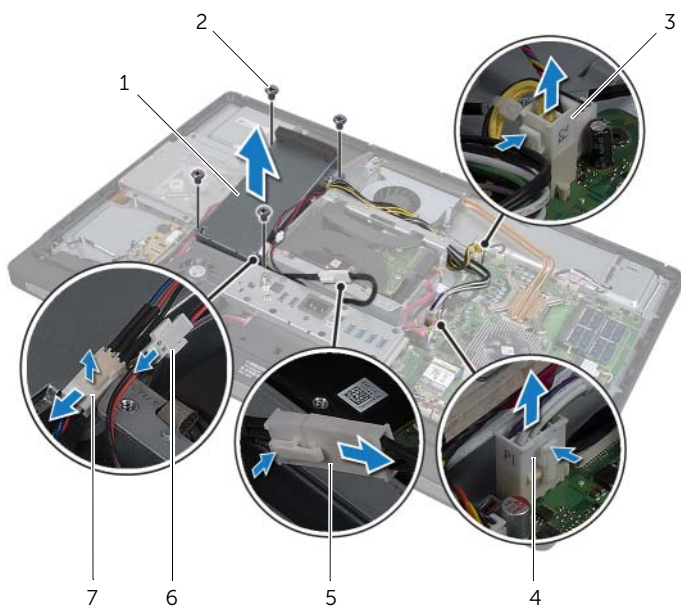
Før jobben

- 1 Ta av bakdekselet. Se "Ta av bakdekselet" på side 19.
- 2 Ta av stativet. Se "Ta av stativet" på side 47.
- 3 Ta av hovedkortskjoldet. Se "Ta av hovedkortskjoldet" på side 31.
- 4 Ta av pyntedekselet. Se "Ta av pyntedekselet" på side 87.
- 5 Ta av I/U-panelet. Se "Ta av I/U-panelet" på side 91.

Prosedyre

- 1 Trykk på festeklipsene og koble hoved- og prosessorstrømforsyningskablene fra hovedkortet.
- 2 Ta hoved- og prosessorstrømforsyningskablene ut av kabelføringene.
- 3 Trykk på festeklipset på kontakten til strømportkabelen og koble fra strømforsyningsenheten.
- 4 Koble kabelen til strømforsyningsindikatoren fra strømforsyningsenheten.
- 5 Løft festeklipset og koble kabelen til strømforsyningsviften fra strømforsyningsenheten.
- 6 Skru ut skruene som fester strømforsyningsenheten til datamaskinbasen.

7 Løft strømforsyningsenheden av datamaskinbasen.



1	strømforsyningsenhet	2	skruer (4)
3	kontakt for prosessorens strømforsyningskabel	4	kontakt for hovedstrømforsyningskabel
5	strømportkabel	6	kontakt for strømforsyningsindikatorokabel
7	kontakt for strømforsyningsvifteokabel		

13 Sette inn strømforsyningsenheten



ADVARSEL: Før du gjør noe arbeid inne i datamaskinen, må du lese sikkerhetsinformasjonen som fulgte med datamaskinen og følge trinnene i "Før du begynner" på side 11. Når du har gjort arbeidet i datamaskinen, følger du instruksjonene i "Etter at du har arbeidet inne i datamaskinen" på side 13. Du finner mer informasjon om god sikkerhetspraksis på hjemmesiden for overholdelse av forskrifter (Regulatory Compliance) på www.dell.com/regulatory_compliance.

Prosedyre

- 1 Rett inn skruehullene på strømforsyningsenheten etter skruehullene på datamaskinbasen og skru inn skruene som fester strømforsyningsenheten til datamaskinbasen.
- 2 Koble kabelen til strømforsyningsviften til strømforsyningsenheten.
- 3 Koble kabelen til strømforsyningsindikatoren til strømforsyningsenheten.
- 4 Koble strømporkabelen til strømforsyningsenheten.
- 5 Led prosessor- og hovedstrømforsyningskablene gjennom kabelføringene.
- 6 Koble prosessor- og hovedstrømforsyningskablene til hovedkortet.

Etter jobben

- 1 Sett på igjen I/U-panelet. Se "Sette på I/U-panelet" på side 93.
- 2 Sett på igjen pyntedekselet. Se "Sette på pyntedekselet" på side 89.
- 3 Sett på igjen hovedkortskjoldet. Se "Sette på hovedkortskjoldet" på side 33.
- 4 Sett på igjen stativet. Se "Sette på stativet" på side 49.
- 5 Sett på igjen bakdekselet. Se "Sette på bakdekselet" på side 21.

14 Ta ut minnemodulen(e)

⚠ ADVARSEL: Før du gjør noe arbeid inne i datamaskinen, må du lese sikkerhetsinformasjonen som fulgte med datamaskinen og følge trinnene i "Før du begynner" på side 11. Når du har gjort arbeidet i datamaskinen, følger du instruksjonene i "Etter at du har arbeidet inne i datamaskinen" på side 13. Du finner mer informasjon om god sikkerhetspraksis på hjemmesiden for overholdelse av forskrifter (Regulatory Compliance) på www.dell.com/regulatory_compliance.

Før jobben

- 1 Ta av bakdekselet. Se "Ta av bakdekselet" på side 19.

Prosedyre

- 1 Skru ut skruen som fester minnemodulskjoldet til hovedkortskjoldet.
- 2 Skyv minnemodulskjoldet mot datamaskinens underside for å ta det av hovedkortskjoldet.

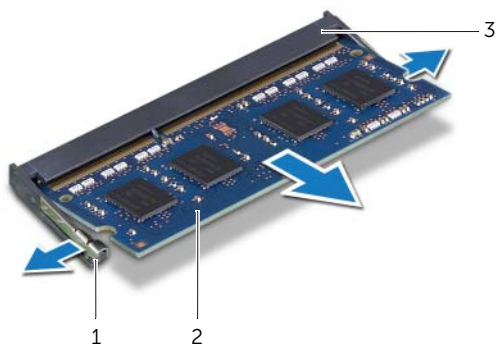


1 minnemodulskjold

2 skru

3 hovedkortskjold

- 3 Bruk fingertuppene til å skille festeklipsene forsiktig fra hverandre på hver ende av minnemodulkontakten, helt til minnemodulen spretter opp.
- 4 Ta minnemodulen ut av minnemodulkontakten.



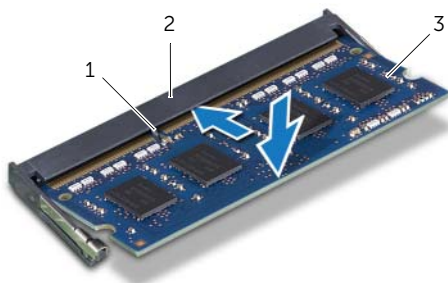
1	festeklips (2)	2	minnemodul
3	minnemodulkontakt		

15 Sette inn minnemodulen(e)

ADVARSEL: Før du gjør noe arbeid inne i datamaskinen, må du lese sikkerhetsinformasjonen som fulgte med datamaskinen og følge trinnene i "Før du begynner" på side 11. Når du har gjort arbeidet i datamaskinen, følger du instruksjonene i "Etter at du har arbeidet inne i datamaskinen" på side 13. Du finner mer informasjon om god sikkerhetspraksis på hjemmesiden for overholdelse av forskrifter (Regulatory Compliance) på www.dell.com/regulatory_compliance.

Prosedyre

- 1 Rett inn hakket på minnemodulen etter knasten på minnemodulkontakten.
- 2 Skyv minnemodulen bestemt inn i kontakten i 45 graders vinkel, og press modulen ned til den smekker på plass.
Hvis du ikke hører et klikk, må du ta ut minnemodulen og sette den inn på nytt.



1	knast	2	minnemodulkontakt
3	minnemodul		

- 3 Skyv minnemodulskjoldet på hovedkortskjoldet og skru til skruen som fester minnemodulskjoldet til hovedkortskjoldet.

Etter jobben

- 1 Sett på igjen bakdekselet. Se "Sette på bakdekselet" på side 21.

16 Ta ut klokkebatteriet

⚠ ADVARSEL: Før du gjør noe arbeid inne i datamaskinen, må du lese sikkerhetsinformasjonen som fulgte med datamaskinen og følge trinnene i "Før du begynner" på side 11. Når du har gjort arbeidet i datamaskinen, følger du instruksjonene i "Etter at du har arbeidet inne i datamaskinen" på side 13. Du finner mer informasjon om god sikkerhetspraksis på hjemmesiden for overholdelse av forskrifter (Regulatory Compliance) på www.dell.com/regulatory_compliance.

⚠ ADVARSEL: Batteriet kan eksplodere hvis det settes inn feil. Batteriet må bare byttes ut med samme eller tilsvarende type. Kvitt deg med brukte batterier i samsvar med produsentens veiledning.

⚠ FORSIKTIG: Når du tar ut klokkebatteriet, blir BIOS-innstillingene tilbakestilt til standardverdiene. Det anbefales at du noterer ned BIOS-innstillingene før du tar ut klokkebatteriet.

Før jobben

- 1 Ta av bakdekselet. Se "Ta av bakdekselet" på side 19.
- 2 Ta av hovedkortskjoldet. Se "Ta av hovedkortskjoldet" på side 31.

Prosedyre


- 1 Press festeklipset bort fra klokkebatteriet til batteriet spretter ut.
- 2 Løft klokkebatteriet ut av sokkelen.




1 klokkebatteri

2 festeklips

17 Sette inn klokkebatteriet

 **ADVARSEL:** Før du gjør noe arbeid inne i datamaskinen, må du lese sikkerhetsinformasjonen som fulgte med datamaskinen og følge trinnene i "Før du begynner" på side 11. Når du har gjort arbeidet i datamaskinen, følger du instruksjonene i "Etter at du har arbeidet inne i datamaskinen" på side 13. Du finner mer informasjon om god sikkerhetspraksis på hjemmesiden for overholdelse av forskrifter (Regulatory Compliance) på www.dell.com/regulatory_compliance.

 **ADVARSEL:** Batteriet kan eksplodere hvis det settes inn feil. Batteriet må bare byttes ut med samme eller tilsvarende type. Kvitt deg med brukte batterier i samsvar med produsentens veiledning.

Prosedyre

- 1 Vend den positive siden opp og sett klokkebatteriet i klokkebatterikontakten på hovedkortet.

Etter jobben

- 1 Sett på igjen hovedkortskjoldet. Se "Sette på hovedkortskjoldet" på side 33.
- 2 Sett på igjen bakdekselet. Se "Sette på bakdekselet" på side 21.

18 Ta av stativet

! **ADVARSEL:** Før du gjør noe arbeid inne i datamaskinen, må du lese sikkerhetsinformasjonen som fulgte med datamaskinen og følge trinnene i "Før du begynner" på side 11. Når du har gjort arbeidet i datamaskinen, følger du instruksjonene i "Etter at du har arbeidet inne i datamaskinen" på side 13. Du finner mer informasjon om god sikkerhetspraksis på hjemmesiden for overholdelse av forskrifter (Regulatory Compliance) på www.dell.com/regulatory_compliance.

Før jobben

- 1 Ta av bakdekselet. Se "Ta av bakdekselet" på side 19.

Prosedyre

- 1 Skru ut skruene som fester stativet til harddiskrammen.
- 2 Løft stativet av datamaskinbasen.



1 skruer (6)

2 stativ

19 Sette på stativet



ADVARSEL: Før du gjør noe arbeid inne i datamaskinen, må du lese sikkerhetsinformasjonen som fulgte med datamaskinen og følge trinnene i "Før du begynner" på side 11. Når du har gjort arbeidet i datamaskinen, følger du instruksjonene i "Etter at du har arbeidet inne i datamaskinen" på side 13. Du finner mer informasjon om god sikkerhetspraksis på hjemmesiden for overholdelse av forskrifter (Regulatory Compliance) på www.dell.com/regulatory_compliance.

Prosedyre

- 1 Sett knasten på toppen av stativet i sporet på datamaskinbasen.
- 2 Rett inn skruehullene på stativet etter hullene på harddiskrammen.
- 3 Sett inn skruene som fester stativet til harddiskrammen.

Etter jobben

- 1 Sett på igjen bakdekselet. Se "Sette på bakdekselet" på side 21.

20 Ta ut harddisken

⚠ ADVARSEL: Før du gjør noe arbeid inne i datamaskinen, må du lese sikkerhetsinformasjonen som fulgte med datamaskinen og følge trinnene i "Før du begynner" på side 11. Når du har gjort arbeidet i datamaskinen, følger du instruksjonene i "Etter at du har arbeidet inne i datamaskinen" på side 13. Du finner mer informasjon om god sikkerhetspraksis på hjemmesiden for overholdelse av forskrifter (Regulatory Compliance) på www.dell.com/regulatory_compliance.

⚠ FORSIKTIG: For å unngå tap av data må du ikke ta ut harddisken mens datamaskinen er på eller i hvilemodus.

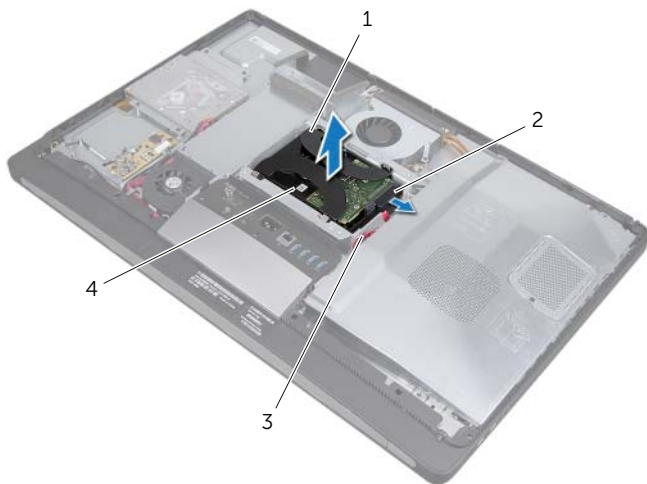
⚠ FORSIKTIG: Harddisker er ekstremt skjøre. Vær varsom når du håndterer harddisken.

Før jobben

- 1 Ta av bakdekselet. Se "Ta av bakdekselet" på side 19.
- 2 Ta av stativet. Se "Ta av stativet" på side 47.

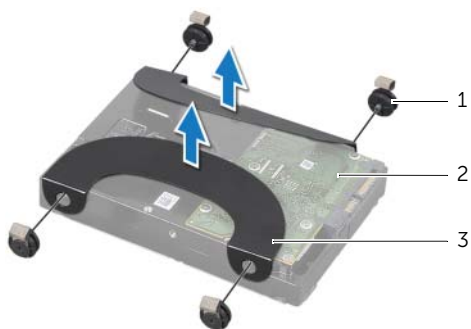
Prosedyre

- 1 Løft harddiskenheten forsiktig ut av harddiskrammen ved hjelp av stroppene på harddiskenheten.
- 2 Koble strøm- og datakabelkontaktene fra harddiskenheten.



1	stropper (2)	2	strøm- og datakabelkontakt
3	strøm- og datakabler	4	harddiskenhet

3 Skru ut skruene som fester stroppene til harddisken, og ta stroppene av harddisken.



1 skruer (4)

2 harddisk

3 stropper (2)

21 Sette inn harddisken



ADVARSEL: Før du gjør noe arbeid inne i datamaskinen, må du lese sikkerhetsinformasjonen som fulgte med datamaskinen og følge trinnene i "Før du begynner" på side 11. Når du har gjort arbeidet i datamaskinen, følger du instruksjonene i "Etter at du har arbeidet inne i datamaskinen" på side 13. Du finner mer informasjon om god sikkerhetspraksis på hjemmesiden for overholdelse av forskrifter (Regulatory Compliance) på www.dell.com/regulatory_compliance.



FORSIKTIG: Harddisker er ekstremt skjøre. Vær varsom når du håndterer harddisken.

Prosedyre

- 1 Rett inn skruenhullene på stroppene etter skruenhullene på harddisken og sett inn skruene som fester stroppene til harddisken.
- 2 Koble strøm- og datakabelkontaktene til harddiskenheten.
- 3 Med stroppene vendt opp retter du inn harddiskenhetens skruer etter hullene i harddiskrammen og trykker harddiskenheten forsiktig ned.

Etter jobben

- 1 Sett på igjen stativet. Se "Sette på stativet" på side 49.
- 2 Sett på igjen bakdekselet. Se "Sette på bakdekselet" på side 21.

22 Ta ut harddiskrammen

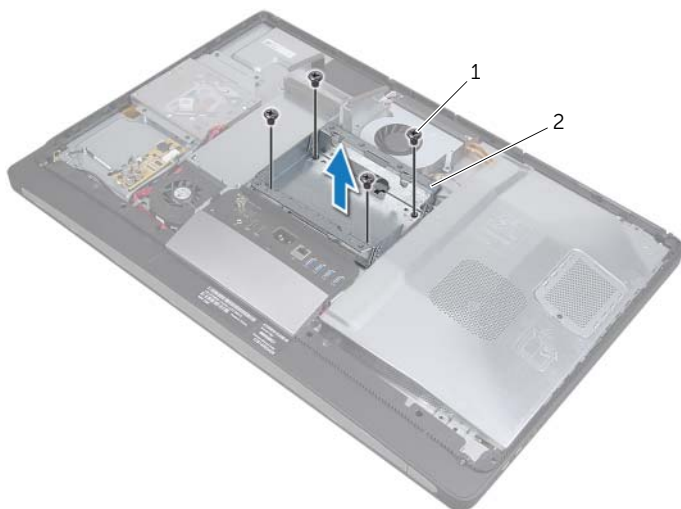
⚠ ADVARSEL: Før du gjør noe arbeid inne i datamaskinen, må du lese sikkerhetsinformasjonen som fulgte med datamaskinen og følge trinnene i "Før du begynner" på side 11. Når du har gjort arbeidet i datamaskinen, følger du instruksjonene i "Etter at du har arbeidet inne i datamaskinen" på side 13. Du finner mer informasjon om god sikkerhetspraksis på hjemmesiden for overholdelse av forskrifter (Regulatory Compliance) på www.dell.com/regulatory_compliance.

Før jobben

- 1 Ta av bakdekselet. Se "Ta av bakdekselet" på side 19.
- 2 Ta av stativet. Se "Ta av stativet" på side 47.
- 3 Følg trinn 1 til trinn 2 i "Ta ut harddisken" på side 51.

Prosedyre

- 1 Skru ut skruene som fester harddiskrammen til datamaskinbasen.
- 2 Ta strømkablene ut av kabelføringene på harddiskrammen.
- 3 Løft harddiskrammen av datamaskinbasen.



1 skruer (4)

2 harddiskramme

23 Sette inn harddiskrammen



ADVARSEL: Før du gjør noe arbeid inne i datamaskinen, må du lese sikkerhetsinformasjonen som fulgte med datamaskinen og følge trinnene i "Før du begynner" på side 11. Når du har gjort arbeidet i datamaskinen, følger du instruksjonene i "Etter at du har arbeidet inne i datamaskinen" på side 13. Du finner mer informasjon om god sikkerhetspraksis på hjemmesiden for overholdelse av forskrifter (Regulatory Compliance) på www.dell.com/regulatory_compliance.

Prosedyre

- 1 Rett inn skruehullene på harddiskrammen etter skruehullene på datamaskinbasen.
- 2 Skru inn skruene som fester harddiskrammen til datamaskinbasen.

Etter jobben

- 1 Følg trinn 2 til trinn 3 i "Sette inn harddisken" på side 53.
- 2 Sett på igjen stativet. Se "Sette på stativet" på side 49.
- 3 Sett på igjen bakdekselet. Se "Sette på bakdekselet" på side 21.

24 Ta ut strømforsyningsviften

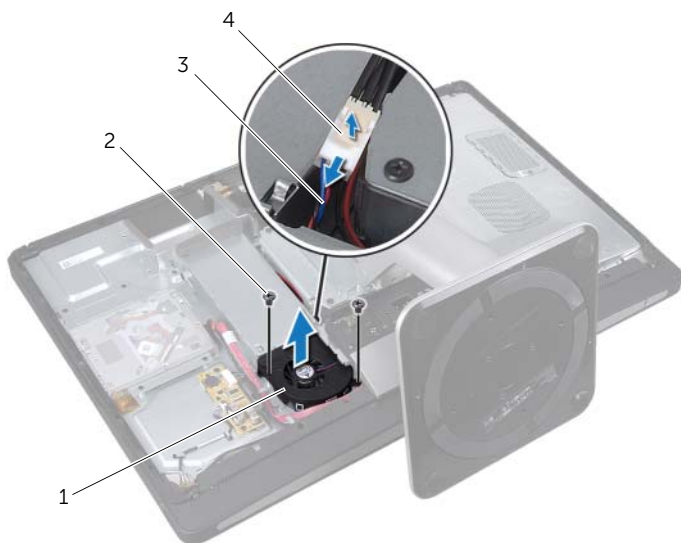
⚠ ADVARSEL: Før du gjør noe arbeid inne i datamaskinen, må du lese sikkerhetsinformasjonen som fulgte med datamaskinen og følge trinnene i "Før du begynner" på side 11. Når du har gjort arbeidet i datamaskinen, følger du instruksjonene i "Etter at du har arbeidet inne i datamaskinen" på side 13. Du finner mer informasjon om god sikkerhetspraksis på hjemmesiden for overholdelse av forskrifter (Regulatory Compliance) på www.dell.com/regulatory_compliance.

Før jobben

- 1 Ta av bakdekselet. Se "Ta av bakdekselet" på side 19.

Prosedyre

- 1 Løft festeklaffen og koble strømforsyningsviftekabelen fra strømforsyningsenheten.
- 2 Skru ut skruene som fester strømforsyningsviften til datamaskinbasen.
- 3 Løft strømforsyningsviften forsiktig og lirk strømforsyningsviftekabelen ut fra under I/U-kortenheten.
- 4 Løft strømforsyningsviften av datamaskinbasen.



1	strømforsyningsvifte	2	skruer (2)
3	strømforsyningsviftekabel	4	festeklaff

25 Sette inn strømforsyningsviften



ADVARSEL: Før du gjør noe arbeid inne i datamaskinen, må du lese sikkerhetsinformasjonen som fulgte med datamaskinen og følge trinnene i "Før du begynner" på side 11. Når du har gjort arbeidet i datamaskinen, følger du instruksjonene i "Etter at du har arbeidet inne i datamaskinen" på side 13. Du finner mer informasjon om god sikkerhetspraksis på hjemmesiden for overholdelse av forskrifter (Regulatory Compliance) på www.dell.com/regulatory_compliance.

Prosedyre

- 1 Led kablet til strømforsyningsviften under I/U-kortet, og koble deretter strømforsyningsvifteledningen til strømforsyningsenheten.
- 2 Rett inn skruehullene på strømforsyningsviften etter skruehullene på datamaskinbasen og skru inn skruene som fester strømforsyningsviften til datamaskinbasen.

Etter jobben

- 1 Sett på igjen bakdekselet. Se "Sette på bakdekselet" på side 21.

26 Ta ut TV-mottaker-minikortet

ADVARSEL: Før du gjør noe arbeid inne i datamaskinen, må du lese sikkerhetsinformasjonen som fulgte med datamaskinen og følge trinnene i "Før du begynner" på side 11. Når du har gjort arbeidet i datamaskinen, følger du instruksjonene i "Etter at du har arbeidet inne i datamaskinen" på side 13. Du finner mer informasjon om god sikkerhetspraksis på hjemmesiden for overholdelse av forskrifter (Regulatory Compliance) på www.dell.com/regulatory_compliance.

Før jobben

- 1 Ta av bakdekselet. Se "Ta av bakdekselet" på side 19.
- 2 Ta av hovedkortskjoldet. Se "Ta av hovedkortskjoldet" på side 31.

Prosedyre

- 1 Koble TV-inngangskabelen fra TV-mottaker-minikortet.
- 2 Skru ut skruene som fester TV-mottaker-minikortet til hovedkortet.
- 3 Skyv og ta TV-mottaker-minikortet ut av kontakten for TV-mottaker-minikort.



1	TV-inngangskabel	2	TV-mottaker-minikort
3	kontakt for TV-mottaker-minikort	4	skruer (2)

27 Sette inn TV-mottaker-minikortet



ADVARSEL: Før du gjør noe arbeid inne i datamaskinen, må du lese sikkerhetsinformasjonen som fulgte med datamaskinen og følge trinnene i "Før du begynner" på side 11. Når du har gjort arbeidet i datamaskinen, følger du instruksjonene i "Etter at du har arbeidet inne i datamaskinen" på side 13. Du finner mer informasjon om god sikkerhetspraksis på hjemmesiden for overholdelse av forskrifter (Regulatory Compliance) på www.dell.com/regulatory_compliance.

Prosedyre

- 1 Plasser hakket på TV-mottaker-minikortet på linje med knasten på kontakten for TV-mottaker-minikort.
- 2 Sett inn TV-mottaker-minikortet i 45-graders vinkel i kontakten for TV-mottaker-minikort.
- 3 Trykk den ytre enden av TV-mottaker-minikortet ned og skru til skruene som fester TV-mottaker-minikortet til hovedkortet.
- 4 Koble TV-inngangskabelen til TV-mottaker-minikortet.

Etter jobben

- 1 Sett på igjen hovedkortskjoldet. Se "Sette på hovedkortskjoldet" på side 33.
- 2 Sett på plass bakdekselet. Se "Sette på bakdekselet" på side 21.

28 Ta ut det trådløse minikortet

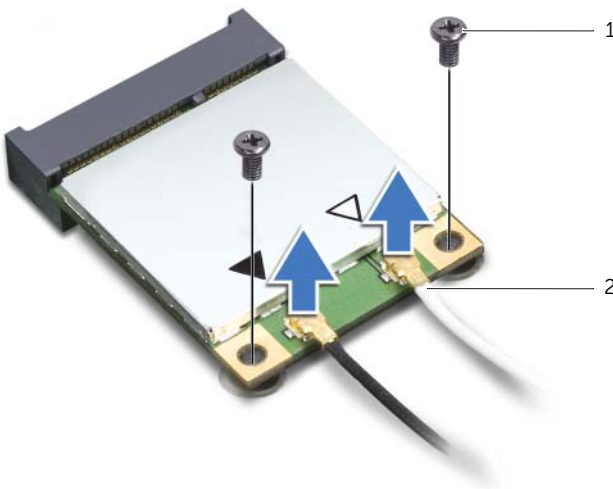
ADVARSEL: Før du gjør noe arbeid inne i datamaskinen, må du lese sikkerhetsinformasjonen som fulgte med datamaskinen og følge trinnene i "Før du begynner" på side 11. Når du har gjort arbeidet i datamaskinen, følger du instruksjonene i "Etter at du har arbeidet inne i datamaskinen" på side 13. Du finner mer informasjon om god sikkerhetspraksis på hjemmesiden for overholdelse av forskrifter (Regulatory Compliance) på www.dell.com/regulatory_compliance.

Før jobben

- 1 Ta av bakdekselet. Se "Ta av bakdekselet" på side 19.
- 2 Ta av hovedkortskjoldet. Se "Ta av hovedkortskjoldet" på side 31.

Prosedyre

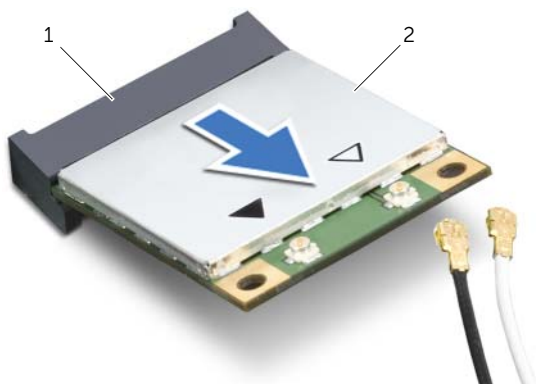
- 1 Koble antennekablene fra det trådløse minikortet.
- 2 Skru ut skruene som fester det trådløse minikortet til hovedkortet.



1 skruer (2)

2 antennekabler (2)


3 Skyv og ta det trådløse minikortet ut av kontakten for trådløst minikort.



1 kontakt for trådløst minikort

2 trådløst minikort

29 Sette inn det trådløse minikortet

 **ADVARSEL:** Før du gjør noe arbeid inne i datamaskinen, må du lese sikkerhetsinformasjonen som fulgte med datamaskinen og følge trinnene i "Før du begynner" på side 11. Når du har gjort arbeidet i datamaskinen, følger du instruksjonene i "Etter at du har arbeidet inne i datamaskinen" på side 13. Du finner mer informasjon om god sikkerhetspraksis på hjemmesiden for overholdelse av forskrifter (Regulatory Compliance) på www.dell.com/regulatory_compliance.

Prosedyre

 **FORSIKTIG:** For å unngå skade på minikortet må du påse at det ikke ligger noen kabler under det trådløse minikortet.

- 1 Plasser hakket på det trådløse minikortet på linje med knasten på kontakten for trådløst minikort.
- 2 Sett inn det trådløse minikortet i 45-graders vinkel i kontakten for trådløst minikort.
- 3 Trykk den ytre enden av det trådløse minikortet ned og skru til skruene som fester det trådløse minikortet til hovedkortet.
- 4 Koble antennekablene til det trådløse minikortet.
Tabellen nedenfor viser fargeplaner for trådløse antennekabler for de trådløse minikortene som støttes av datamaskinen.

Kontakter på minikortet	Fargeplaner for trådløse antennekabler
WLAN + Bluetooth (2 kabler)	
Hoved-WLAN + Bluetooth (hvit trekant)	hvit
Hjelpe-WLAN + Bluetooth (svart trekant)	svart

Etter jobben

- 1 Sett på igjen hovedkortskjoldet. Se "Sette på hovedkortskjoldet" på side 33.
- 2 Sett på plass bakdekselet. Se "Sette på bakdekselet" på side 21.

30 Ta ut mSATA-minikortet

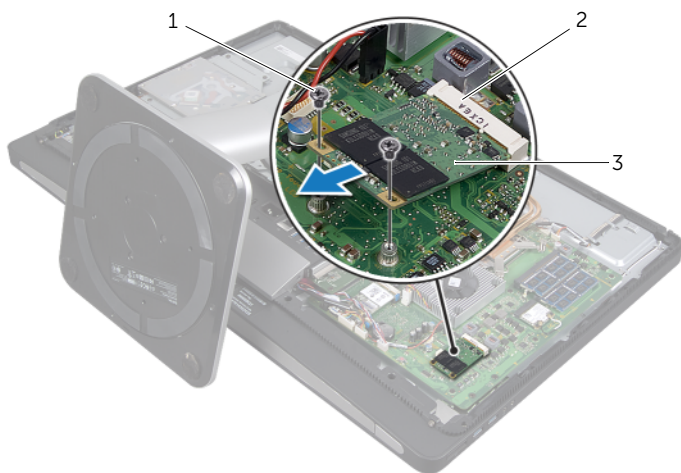
ADVARSEL: Før du gjør noe arbeid inne i datamaskinen, må du lese sikkerhetsinformasjonen som fulgte med datamaskinen og følge trinnene i "Før du begynner" på side 11. Når du har gjort arbeidet i datamaskinen, følger du instruksjonene i "Etter at du har arbeidet inne i datamaskinen" på side 13. Du finner mer informasjon om god sikkerhetspraksis på hjemmesiden for overholdelse av forskrifter (Regulatory Compliance) på www.dell.com/regulatory_compliance.

Før jobben

- 1 Ta av bakdekselet. Se "Ta av bakdekselet" på side 19.
- 2 Ta av hovedkortskjoldet. Se "Ta av hovedkortskjoldet" på side 31.

Prosedyre

- 1 Skru ut skruene som fester mSATA-minikortet til hovedkortet.
- 2 Skyv og ta ut mSATA-minikortet fra kontakten for mSATA-minikort.



- | | | | |
|---|----------------|---|----------------------------|
| 1 | skruer (2) | 2 | kontakt for mSATA-minikort |
| 3 | mSATA-minikort | | |

31 Sette inn mSATA-minikortet



ADVARSEL: Før du gjør noe arbeid inne i datamaskinen, må du lese sikkerhetsinformasjonen som fulgte med datamaskinen og følge trinnene i "Før du begynner" på side 11. Når du har gjort arbeidet i datamaskinen, følger du instruksjonene i "Etter at du har arbeidet inne i datamaskinen" på side 13. Du finner mer informasjon om god sikkerhetspraksis på hjemmesiden for overholdelse av forskrifter (Regulatory Compliance) på www.dell.com/regulatory_compliance.

Prosedyre

- 1 Plasser hakket på mSATA-minikortet på linje med knasten på kontakten for mSATA-minikortet.
- 2 Sett inn mSATA-minikortet i 45-graders vinkel i kontakten for mSATA-minikortet.
- 3 Skru til skruene som fester mSATA-minikortet til hovedkortet.

Etter jobben

- 1 Sett på igjen hovedkortskjoldet. Se "Sette på hovedkortskjoldet" på side 33.
- 2 Sett på igjen bakdekselet. Se "Sette på bakdekselet" på side 21.

32 Ta ut prosessorens varmeavledervifte

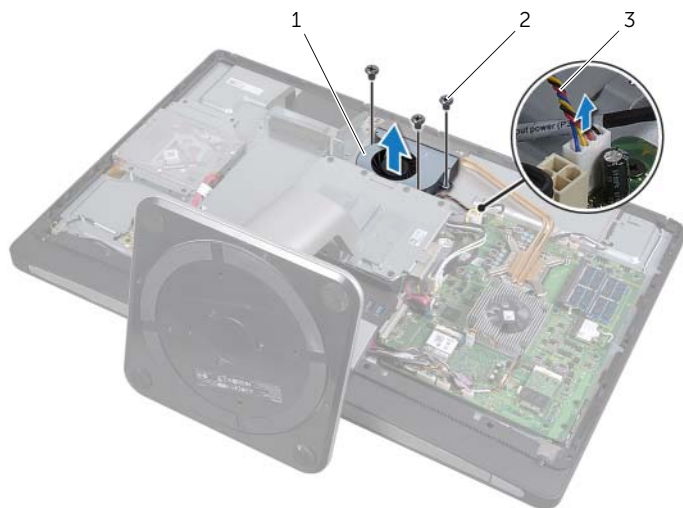
ADVARSEL: Før du gjør noe arbeid inne i datamaskinen, må du lese sikkerhetsinformasjonen som fulgte med datamaskinen og følge trinnene i "Før du begynner" på side 11. Når du har gjort arbeidet i datamaskinen, følger du instruksjonene i "Etter at du har arbeidet inne i datamaskinen" på side 13. Du finner mer informasjon om god sikkerhetspraksis på hjemmesiden for overholdelse av forskrifter (Regulatory Compliance) på www.dell.com/regulatory_compliance.

Før jobben

- 1 Ta av bakdekselet. Se "Ta av bakdekselet" på side 19.
- 2 Ta av hovedkortskjoldet. Se "Ta av hovedkortskjoldet" på side 31.

Prosedyre

- 1 Koble kabelen til prosessorens varmeavledervifte fra hovedkortet.
- 2 Skru ut skruene som fester prosessorens varmeavledervifte til datamaskinbasen.
- 3 Løft prosessorens varmeavledervifte ut av datamaskinbasen.



1	prosessorens varmeavledervifte	2	skruer (3)
3	kabel til prosessorens varmeavledervifte		

33 Sette inn prosessorens varmeavledervifte



ADVARSEL: Før du gjør noe arbeid inne i datamaskinen, må du lese sikkerhetsinformasjonen som fulgte med datamaskinen og følge trinnene i "Før du begynner" på side 11. Når du har gjort arbeidet i datamaskinen, følger du instruksjonene i "Etter at du har arbeidet inne i datamaskinen" på side 13. Du finner mer informasjon om god sikkerhetspraksis på hjemmesiden for overholdelse av forskrifter (Regulatory Compliance) på www.dell.com/regulatory_compliance.

Prosedyre

- 1 Rett inn skruehullene på prosessorens varmeavledervifte etter skruehullene på datamaskinbasen og skru inn skruene som fester prosessorens varmeavledervifte til datamaskinbasen.
- 2 Koble kabelen til prosessorens varmeavledervifte til hovedkortet.

Etter jobben

- 1 Sett på igjen hovedkortskjoldet. Se "Sette på hovedkortskjoldet" på side 33.
- 2 Sett på igjen bakdekselet. Se "Sette på bakdekselet" på side 21.

34 Ta ut prosessorens varmeavleder

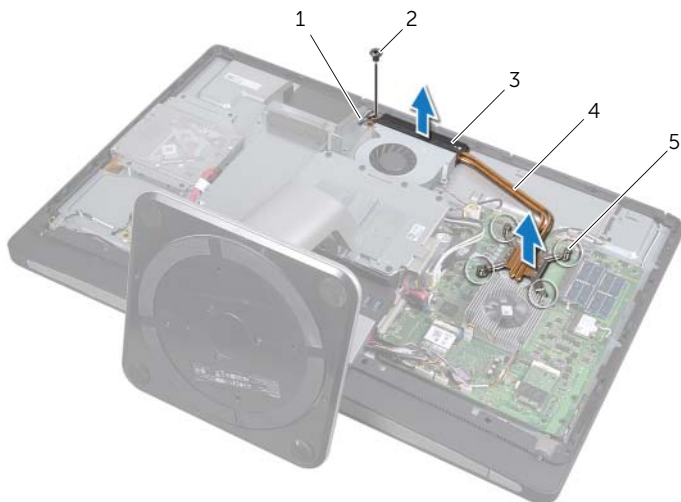
⚠ ADVARSEL: Før du gjør noe arbeid inne i datamaskinen, må du lese sikkerhetsinformasjonen som fulgte med datamaskinen og følge trinnene i "Før du begynner" på side 11. Når du har gjort arbeidet i datamaskinen, følger du instruksjonene i "Etter at du har arbeidet inne i datamaskinen" på side 13. Du finner mer informasjon om god sikkerhetspraksis på hjemmesiden for overholdelse av forskrifter (Regulatory Compliance) på www.dell.com/regulatory_compliance.

Før jobben

- 1 Ta av bakdekselet. Se "Ta av bakdekselet" på side 19.
- 2 Ta av hovedkortskjoldet. Se "Ta av hovedkortskjoldet" på side 31.

Prosedyre

- 1 Skru ut skruen som fester kjølespaltene og jordingskabelen til datamaskinbasen.
- 2 Løsne festeskruene som fester prosessorens varmeavleder til hovedkortet, i angitt rekkefølge (angitt på prosessorens varmeavleder).
- 3 Løft prosessorens varmeavleder av hovedkortet.



1	jordingskabel	2	skruer
3	kjølespalter	4	prosessorens varmeavleder
5	festeskruer (4)		

35 Sette inn prosessorens varmeavleder



ADVARSEL: Før du gjør noe arbeid inne i datamaskinen, må du lese sikkerhetsinformasjonen som fulgte med datamaskinen og følge trinnene i "Før du begynner" på side 11. Når du har gjort arbeidet i datamaskinen, følger du instruksjonene i "Etter at du har arbeidet inne i datamaskinen" på side 13. Du finner mer informasjon om god sikkerhetspraksis på hjemmesiden for overholdelse av forskrifter (Regulatory Compliance) på www.dell.com/regulatory_compliance.

Prosedyre



MERK: Den opprinnelige kjølepastaen kan brukes om igjen hvis det opprinnelige hovedkortet og varmeavlederen monteres sammen igjen. Hvis hovedkortet eller varmeavlederen byttes ut, må du bruke varmeplaten som fulgte med i pakken, for å sørge for at varmeledningsevne blir oppnådd.

- 1 Rengjør bunnen av prosessorens varmeavleder for kjølepasta og påfør kjølepasta på nytt.
- 2 Rett festeskruene på prosessorens varmeavleder etter skruehullene på hovedkortet.
- 3 Trekk til festeskruene som fester prosessorens varmeavleder til hovedkortet, i angitt rekkefølge (angitt på prosessorens varmeavleder).
- 4 Skru inn skruen som fester kjølespaltene og jordingskabelen til datamaskinbasen.

Etter jobben

- 1 Sett på igjen hovedkortskjoldet. Se "Sette på hovedkortskjoldet" på side 33.
- 2 Sett på igjen bakdekselet. Se "Sette på bakdekselet" på side 21.

36 Ta ut prosessoren

⚠ ADVARSEL: Før du gjør noe arbeid inne i datamaskinen, må du lese sikkerhetsinformasjonen som fulgte med datamaskinen og følge trinnene i "Før du begynner" på side 11. Når du har gjort arbeidet i datamaskinen, følger du instruksjonene i "Etter at du har arbeidet inne i datamaskinen" på side 13. Du finner mer informasjon om god sikkerhetspraksis på hjemmesiden for overholdelse av forskrifter (Regulatory Compliance) på www.dell.com/regulatory_compliance.

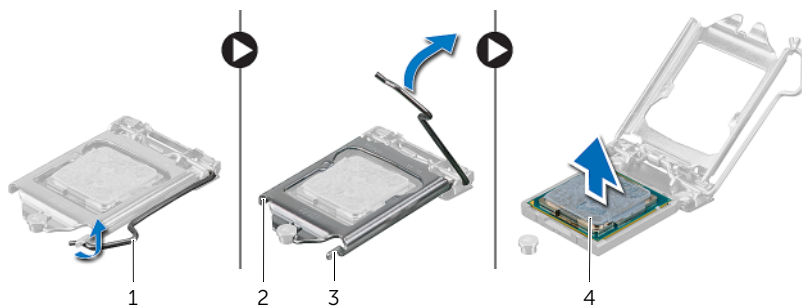
⚠ FORSIKTIG: Prosessorer er ekstremt ømfintlige. Ta bare i kantene på prosessoren og berør ikke metallpinnene.

Før jobben

- 1 Ta av bakdekselet. Se "Ta av bakdekselet" på side 19.
- 2 Ta av hovedkortskjoldet. Se "Ta av hovedkortskjoldet" på side 31.
- 3 Ta ut prosessorens varmeavleder. Se "Ta ut prosessorens varmeavleder" på side 79

Prosedyre

- 1 Press utløserpakken ned og trekk den deretter ut for å frigjøre den fra sikringsknasten.
- 2 Trekk utløserpakken helt ut for å åpne prosessordekslet.
- 3 Løft prosessoren forsiktig og ta den ut av prosessorsockelen.



- | | |
|---|---------------|
| 1 | utløserpak |
| 3 | sikringsknast |

- | | |
|---|-----------------|
| 2 | prosessordeksel |
| 4 | prosessor |

37 Sette inn prosessoren

⚠ ADVARSEL: Før du gjør noe arbeid inne i datamaskinen, må du lese sikkerhetsinformasjonen som fulgte med datamaskinen og følge trinnene i "Før du begynner" på side 11. Når du har gjort arbeidet i datamaskinen, følger du instruksjonene i "Etter at du har arbeidet inne i datamaskinen" på side 13. Du finner mer informasjon om god sikkerhetspraksis på hjemmesiden for overholdelse av forskrifter (Regulatory Compliance) på www.dell.com/regulatory_compliance.

Prosedyre

1 Påse at utløserpaken på prosessorsokkelen er helt strukket ut i åpen stilling.

⚠ FORSIKTIG: Du må plassere prosessoren riktig i prosessorsokkelen for å unngå permanent skade på prosessoren.

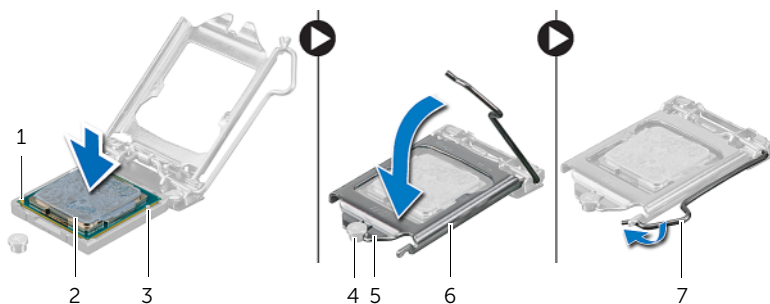
2 Rett inn hakkene på prosessoren med knastene på prosessorsokkelen.

3 Rett inn pinne 1-hjørnet på prosessoren etter pinne 1-hjørnet på prosessorsokkelen, og plasser prosessoren i sokkelen.

⚠ FORSIKTIG: Kontroller at hakket på prosessordekslet er plassert under justeringspinnen.

4 Lukk prosessordekslet når prosessoren er ordentlig på plass i sokkelen.

5 Drei utløserpaken ned og skyv den under knasten på prosessordekslet.



1 prosessorens pinne-1-indikator

2 prosessor

3 justeringstapper (2)

4 justeringspinne

5 hakk i prosessordeksel

6 prosessordeksel

7 utløserpak

Etter jobben

- 1 Sett inn prosessorens varmeavleder. Se "Sette inn prosessorens varmeavleder" på side 81.
- 2 Sett på igjen hovedkortskjoldet. Se "Sette på hovedkortskjoldet" på side 33.
- 3 Sett på igjen bakdekselet. Se "Sette på bakdekselet" på side 21.

38 Ta av pyntedekselet

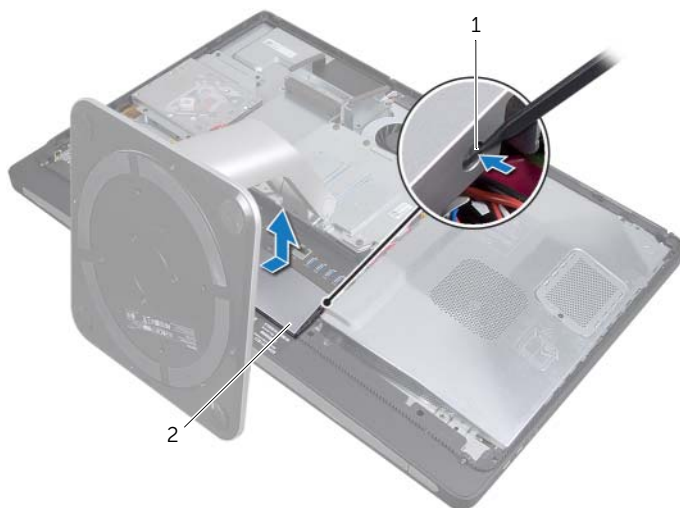
⚠ ADVARSEL: Før du gjør noe arbeid inne i datamaskinen, må du lese sikkerhetsinformasjonen som fulgte med datamaskinen og følge trinnene i "Før du begynner" på side 11. Når du har gjort arbeidet i datamaskinen, følger du instruksjonene i "Etter at du har arbeidet inne i datamaskinen" på side 13. Du finner mer informasjon om god sikkerhetspraksis på hjemmesiden for overholdelse av forskrifter (Regulatory Compliance) på www.dell.com/regulatory_compliance.

Før jobben

- 1 Ta av bakdekselet. Se "Ta av bakdekselet" på side 19.

Prosedyre

- 1 Trykk klaffene inn med en plastpenn for å frigjøre pyntedekselet fra den innvendige rammen.
- 2 Skyv pyntedekselet mot toppen av datamaskinen og løft det deretter av datamaskinbasen.



1 klaffer (2)

2 pyntedeksel

39 Sette på pyntedekselet



ADVARSEL: Før du gjør noe arbeid inne i datamaskinen, må du lese sikkerhetsinformasjonen som fulgte med datamaskinen og følge trinnene i "Før du begynner" på side 11. Når du har gjort arbeidet i datamaskinen, følger du instruksjonene i "Etter at du har arbeidet inne i datamaskinen" på side 13. Du finner mer informasjon om god sikkerhetspraksis på hjemmesiden for overholdelse av forskrifter (Regulatory Compliance) på www.dell.com/regulatory_compliance.

Prosedyre

- 1 Sett knastene nederst på pyntedekselet i sporene på den innvendige rammen.
- 2 Press pyntedekselet ned til knastene på den innvendige rammen er festet i sporene på begge sider av pyntedekselet.

Etter jobben

- 1 Sett på igjen bakdekselet. Se "Sette på bakdekselet" på side 21.

40 Ta av I/U-panelet

⚠ ADVARSEL: Før du gjør noe arbeid inne i datamaskinen, må du lese sikkerhetsinformasjonen som fulgte med datamaskinen og følge trinnene i "Før du begynner" på side 11. Når du har gjort arbeidet i datamaskinen, følger du instruksjonene i "Etter at du har arbeidet inne i datamaskinen" på side 13. Du finner mer informasjon om god sikkerhetspraksis på hjemmesiden for overholdelse av forskrifter (Regulatory Compliance) på www.dell.com/regulatory_compliance.

Før jobben

- 1 Ta av bakdekselet. Se "Ta av bakdekselet" på side 19.
- 2 Ta av stativet. Se "Ta av stativet" på side 47.
- 3 Ta av pyntedekselet. Se "Ta av pyntedekselet" på side 87.

Prosedyre

- 1 Press I/U-panelet mot toppen av datamaskinen og dreier deretter I/OU-panelet oppover.
- 2 Løsne festeklaffene på I/U-panelet og løft I/U-panelet av datamaskinbasen.



1 festeklaffer

2 I/U-panelet

41 Sette på I/U-panelet



ADVARSEL: Før du gjør noe arbeid inne i datamaskinen, må du lese sikkerhetsinformasjonen som fulgte med datamaskinen og følge trinnene i "Før du begynner" på side 11. Når du har gjort arbeidet i datamaskinen, følger du instruksjonene i "Etter at du har arbeidet inne i datamaskinen" på side 13. Du finner mer informasjon om god sikkerhetspraksis på hjemmesiden for overholdelse av forskrifter (Regulatory Compliance) på www.dell.com/regulatory_compliance.

Prosedyre

- 1 Rett inn hullene i I/U-panelet etter portene på I/U-enheten.
- 2 Trykk I/U-panelet ned til det smekker på plass.

Etter jobben

- 1 Sett på igjen pyntedekselet. Se "Sette på pyntedekselet" på side 89.
- 2 Sett på igjen stativet. Se "Sette på stativet" på side 49.
- 3 Sett på igjen bakdekselet. Se "Sette på bakdekselet" på side 21.

42 Ta ut den innvendige rammen

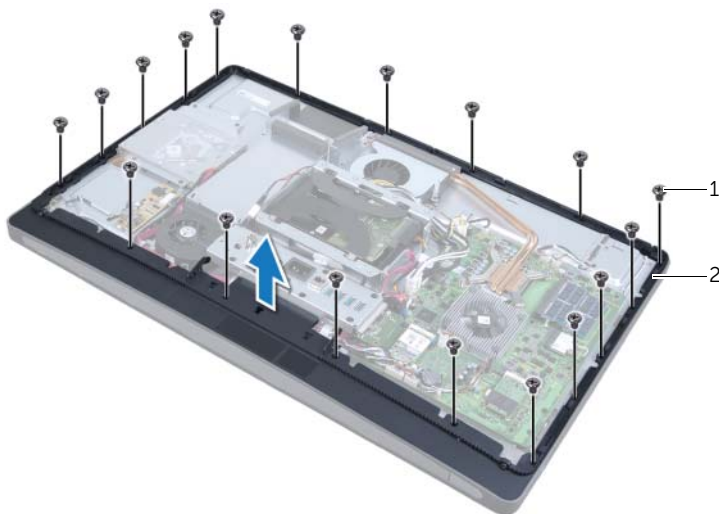
⚠ ADVARSEL: Før du gjør noe arbeid inne i datamaskinen, må du lese sikkerhetsinformasjonen som fulgte med datamaskinen og følge trinnene i "Før du begynner" på side 11. Når du har gjort arbeidet i datamaskinen, følger du instruksjonene i "Etter at du har arbeidet inne i datamaskinen" på side 13. Du finner mer informasjon om god sikkerhetspraksis på hjemmesiden for overholdelse av forskrifter (Regulatory Compliance) på www.dell.com/regulatory_compliance.

Før jobben

- 1 Ta av bakdekselet. Se "Ta av bakdekselet" på side 19.
- 2 Ta av stativet. Se "Ta av stativet" på side 47.
- 3 Ta av hovedkortskjøldet. Se "Ta av hovedkortskjøldet" på side 31.
- 4 Ta av pyntedekselet. Se "Ta av pyntedekselet" på side 87.
- 5 Ta av I/U-panelet. Se "Ta av I/U-panelet" på side 91.

Prosedyre

- 1 Skru ut skruene som fester den innvendige rammen til datamaskinbasen.
- 2 Løsne den innvendige rammen forsiktig fra sidene og løft den av datamaskinbasen.



1 skruer (18)


2 innvendig ramme

43 Sette inn den innvendige rammen



ADVARSEL: Før du gjør noe arbeid inne i datamaskinen, må du lese sikkerhetsinformasjonen som fulgte med datamaskinen og følge trinnene i "Før du begynner" på side 11. Når du har gjort arbeidet i datamaskinen, følger du instruksjonene i "Etter at du har arbeidet inne i datamaskinen" på side 13. Du finner mer informasjon om god sikkerhetspraksis på hjemmesiden for overholdelse av forskrifter (Regulatory Compliance) på www.dell.com/regulatory_compliance.

Prosedyre

- 1 Rett inn skruehullene på den innvendige rammen etter skruehullene på datamaskinbasen.
 -  **MERK:** Påse at alle kablene er ledet gjennom kabelføringene og at ingen kabler er kommet i klem mellom den innvendige rammen og datamaskinbasen.
- 2 Skru inn igjen skruene som fester den innvendige rammen til datamaskinbasen.

Etter jobben

- 1 Sett på igjen I/U-panelet. Se "Sette på I/U-panelet" på side 93.
- 2 Sett på igjen pyntedekselet. Se "Sette på pyntedekselet" på side 89.
- 3 Sett på igjen hovedkortskjoldet. Se "Sette på hovedkortskjoldet" på side 33.
- 4 Sett på igjen stativet. Se "Sette på stativet" på side 49.
- 5 Sett på igjen bakdekselet. "Sette på bakdekselet" på side 21.

44 Ta ut I/U-kortet

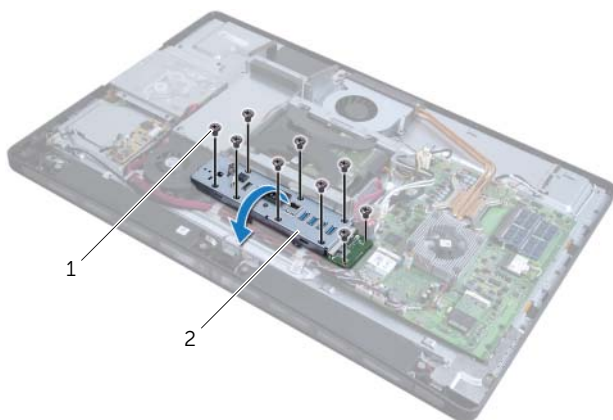
! **ADVARSEL:** Før du gjør noe arbeid inne i datamaskinen, må du lese sikkerhetsinformasjonen som fulgte med datamaskinen og følge trinnene i "Før du begynner" på side 11. Når du har gjort arbeidet i datamaskinen, følger du instruksjonene i "Etter at du har arbeidet inne i datamaskinen" på side 13. Du finner mer informasjon om god sikkerhetspraksis på hjemmesiden for overholdelse av forskrifter (Regulatory Compliance) på www.dell.com/regulatory_compliance.

Før jobben

- 1 Ta av bakdekselet. Se "Ta av bakdekselet" på side 19.
- 2 Ta av stativet. Se "Ta av stativet" på side 47.
- 3 Ta av pyntedekselet. Se "Ta av pyntedekselet" på side 87.
- 4 Ta av I/U-panelet. Se "Ta av I/U-panelet" på side 91.
- 5 Ta av hovedkortskjoldet. Se "Ta av hovedkortskjoldet" på side 31.
- 6 Ta ut den innvendige rammen. Se "Ta ut den innvendige rammen" på side 95.

Prosedyre

- 1 Skru ut skruene som fester I/U-kortenheden til datamaskinbasen.
- 2 Løft forsiktig I/U-kortenheden ut av datamaskinbasen og snu I/U-kortenheden rundt.

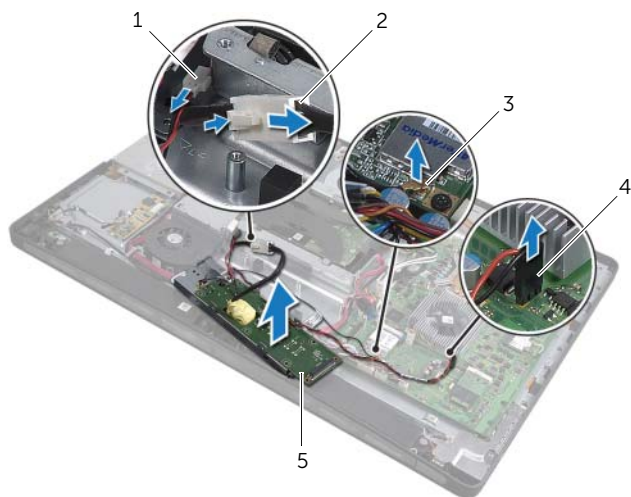


1 skruer (9)

2 I/U-kortenheden

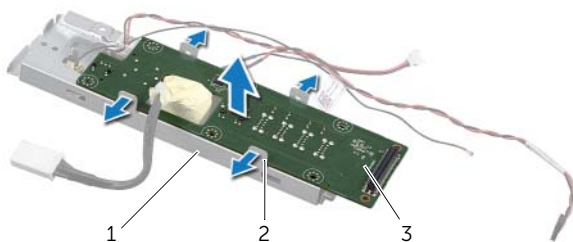
- 3 Trykk på festeklipset og koble fra strøportkabelen.
- 4 Legg merke til hvor TV-inngangskabelen, kabelen til den infrarød senderporten og kabelen til strømforsyningslampen er ledet og koble deretter kablene fra hovedkortet.

- 5 Ta TV-inngangskabelen og kabelen til den infrarød senderporten ut av kabelføringene.
- 6 Løft I/U-kortet ut av datamaskinbasen.



1	kabel til strømforsyningslampe	2	strømportkabel
3	TV-inngangskabel	4	infrarød senderportkabel
5	I/U-kortet		

- 7 Skyv festeklaffene utover for å frigjøre I/U-kortet, og løft deretter I/U-kortet ut av I/U-kortbraketten.




1	I/U-kortbrakett	2	festeklaffer (4)
3	I/U-kort		

45 Sette inn I/U-kortet



ADVARSEL: Før du gjør noe arbeid inne i datamaskinen, må du lese sikkerhetsinformasjonen som fulgte med datamaskinen og følge trinnene i "Før du begynner" på side 11. Når du har gjort arbeidet i datamaskinen, følger du instruksjonene i "Etter at du har arbeidet inne i datamaskinen" på side 13. Du finner mer informasjon om god sikkerhetspraksis på hjemmesiden for overholdelse av forskrifter (Regulatory Compliance) på www.dell.com/regulatory_compliance.

Prosedyre

- 1 Skyv strøportkabelen og kabelen til strømforsyningslampen gjennom hullet i I/U-kortbraketten.
- 2 Plasser I/U-kortet i I/U-kortbraketten og press festeklaffene på plass for å feste I/U-kortet til I/U-kortbraketten.
- 3 Led TV-inngangskabelen, kabelen til den infrarød senderporten og kabelen til strømforsyningslampen gjennom kabelføringene og koble kablene til hovedkortet.
- 4 Koble strøportkabelen til strømforsyningsenheten.
- 5 Rett inn skruehullene på I/U-kortenheten etter skruehullene på datamaskinbasen.
- 6 Trykk I/U-kortenheten ned for å koble I/U-kortet til hovedkortet.
 **MERK:** Påse at ingen kabler kommer i klem under I/U-kortenheten.
- 7 Skru inn skruene som fester I/U-kortenheten til datamaskinbasen.

Etter jobben

- 1 Sett inn igjen den innvendige rammen. Se "Sette inn den innvendige rammen" på side 97.
- 2 Sett på igjen hovedkortskjoldet. Se "Sette på hovedkortskjoldet" på side 33.
- 3 Sett på igjen I/U-panelet. Se "Sette på I/U-panelet" på side 93.
- 4 Sett på igjen pyntedekselet. Se "Sette på pyntedekselet" på side 89.
- 5 Sett på igjen stativet. Se "Sette på stativet" på side 49.
- 6 Sett på igjen bakdekselet. Se "Sette på bakdekselet" på side 21.

46 Ta ut TV-inngangen

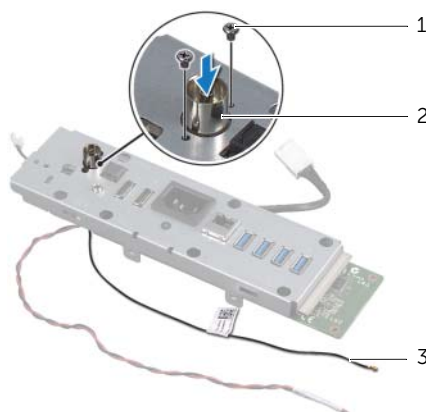
⚠ ADVARSEL: Før du gjør noe arbeid inne i datamaskinen, må du lese sikkerhetsinformasjonen som fulgte med datamaskinen og følge trinnene i "Før du begynner" på side 11. Når du har gjort arbeidet i datamaskinen, følger du instruksjonene i "Etter at du har arbeidet inne i datamaskinen" på side 13. Du finner mer informasjon om god sikkerhetspraksis på hjemmesiden for overholdelse av forskrifter (Regulatory Compliance) på www.dell.com/regulatory_compliance.

Før jobben

- 1 Ta av bakdekselet. Se "Ta av bakdekselet" på side 19.
- 2 Ta av stativet. Se "Ta av stativet" på side 47.
- 3 Ta av pyntedekselet. Se "Ta av pyntedekselet" på side 87.
- 4 Ta av I/U-panelet. Se "Ta av I/U-panelet" på side 91.
- 5 Ta av hovedkortskjoldet. Se "Ta av hovedkortskjoldet" på side 31.
- 6 Ta ut den innvendige rammen. Se "Ta ut den innvendige rammen" på side 95.
- 7 Følg trinn 1 til trinn 6 i "Ta ut I/U-kortet" på side 99.

Prosedyre

- 1 Skru ut skruene som fester TV-inngangen til I/U-kortbraketten.
- 2 Skyv og ta ut TV-inngangskabelen gjennom spalten i I/U-kortbraketten.



1	skruer (2)	2	TV-inngang
3	TV-inngangskabel		

47 Sette inn TV-inngangen



ADVARSEL: Før du gjør noe arbeid inne i datamaskinen, må du lese sikkerhetsinformasjonen som fulgte med datamaskinen og følge trinnene i "Før du begynner" på side 11. Når du har gjort arbeidet i datamaskinen, følger du instruksjonene i "Etter at du har arbeidet inne i datamaskinen" på side 13. Du finner mer informasjon om god sikkerhetspraksis på hjemmesiden for overholdelse av forskrifter (Regulatory Compliance) på www.dell.com/regulatory_compliance.

Prosedyre

- 1 Skyv TV-inngangskabelen gjennom spalten i I/U-kortbraketten.
- 2 Skru til skruene som fester TV-inngangen til I/U-kortbraketten.

Etter jobben

- 1 Følg trinn 3 til trinn 7 i "Sette inn I/U-kortet" på side 101.
- 2 Sett inn igjen den innvendige rammen. Se "Sette inn den innvendige rammen" på side 97.
- 3 Sett på igjen hovedkortskjoldet. Se "Sette på hovedkortskjoldet" på side 33.
- 4 Sett på igjen I/U-panelet. Se "Sette på I/U-panelet" på side 93.
- 5 Sett på igjen pyntedekselet. Se "Sette på pyntedekselet" på side 89.
- 6 Sett på plass stativet. Se "Sette på stativet" på side 49.
- 7 Sett på igjen bakdekselet. Se "Sette på bakdekselet" på side 21.

48 Ta ut infrarød senderport



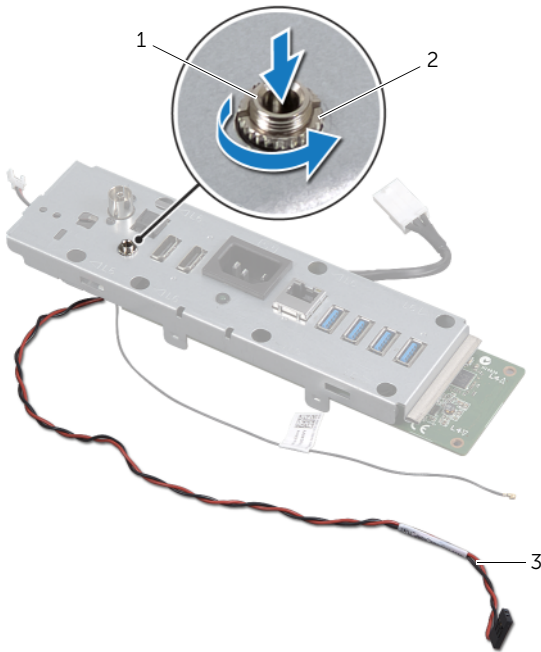
ADVARSEL: Før du gjør noe arbeid inne i datamaskinen, må du lese sikkerhetsinformasjonen som fulgte med datamaskinen og følge trinnene i "Før du begynner" på side 11. Når du har gjort arbeidet i datamaskinen, følger du instruksjonene i "Etter at du har arbeidet inne i datamaskinen" på side 13. Du finner mer informasjon om god sikkerhetspraksis på hjemmesiden for overholdelse av forskrifter (Regulatory Compliance) på www.dell.com/regulatory_compliance.

Før jobben

- 1 Ta av bakdekselet. Se "Ta av bakdekselet" på side 19.
- 2 Ta av stativet. Se "Ta av stativet" på side 47.
- 3 Ta av pyntedekselet. Se "Ta av pyntedekselet" på side 87.
- 4 Ta av I/U-panelet. Se "Ta av I/U-panelet" på side 91.
- 5 Ta av hovedkortskjoldet. Se "Ta av hovedkortskjoldet" på side 31.
- 6 Ta ut den innvendige rammen. Se "Ta ut den innvendige rammen" på side 95.
- 7 Følg trinn 1 til trinn 6 i "Ta ut I/U-kortet" på side 99.

Prosedyre

- 1 Fjern mutteren som fester den infrarød senderporten til I/U-kortbraketten.
- 2 Ta ut den infrarød senderporten og den infrarød senderportkabelen fra I/U-kortenheden.



1	infrarød senderport	2	mutter
3	infrarød senderportkabel		

49 Sette inn infrarød senderport



ADVARSEL: Før du gjør noe arbeid inne i datamaskinen, må du lese sikkerhetsinformasjonen som fulgte med datamaskinen og følge trinnene i "Før du begynner" på side 11. Når du har gjort arbeidet i datamaskinen, følger du instruksjonene i "Etter at du har arbeidet inne i datamaskinen" på side 13. Du finner mer informasjon om god sikkerhetspraksis på hjemmesiden for overholdelse av forskrifter (Regulatory Compliance) på www.dell.com/regulatory_compliance.

Prosedyre

- 1 Skyv den infrarød senderport gjennom hullet i I/U-kortbraketten.
- 2 Fest mutteren som fester den infrarød senderporten til I/U-kortbraketten.

Etter jobben

- 1 Følg trinn 3 til trinn 7 i "Sette inn I/U-kortet" på side 101.
- 2 Sett inn igjen den innvendige rammen. Se "Sette inn den innvendige rammen" på side 97.
- 3 Sett på igjen hovedkortskjoldet. Se "Sette på hovedkortskjoldet" på side 33.
- 4 Sett på igjen I/U-panelet. Se "Sette på I/U-panelet" på side 93.
- 5 Sett på igjen pyntedekselet. Se "Sette på pyntedekselet" på side 89.
- 6 Sett på igjen stativet. Se "Sette på stativet" på side 49.
- 7 Sett på igjen bakdekselet. Se "Sette på bakdekselet" på side 21.

50 Ta ut hovedkortet



ADVARSEL: Før du gjør noe arbeid inne i datamaskinen, må du lese sikkerhetsinformasjonen som fulgte med datamaskinen og følge trinnene i "Før du begynner" på side 11. Når du har gjort arbeidet i datamaskinen, følger du instruksjonene i "Etter at du har arbeidet inne i datamaskinen" på side 13. Du finner mer informasjon om god sikkerhetspraksis på hjemmesiden for overholdelse av forskrifter (Regulatory Compliance) på www.dell.com/regulatory_compliance.



MERK: Datamaskinens servicekode er lagret i hovedkortet. Du må oppgi servicekoden i System Setup-programmet når du har satt inn hovedkortet.



MERK: Før du kobler kablene fra hovedkortet, må du merke deg plasseringen av kontaktene, slik at du kan koble riktig til igjen etter at du har skiftet ut hovedkortet.

Før jobben

- 1 Ta av bakdekselet. Se "Ta av bakdekselet" på side 19.
- 2 Ta av stativet. Se "Ta av stativet" på side 47.
- 3 Ta av pyntedekselet. Se "Ta av pyntedekselet" på side 87.
- 4 Ta av I/U-panelet. Se "Ta av I/U-panelet" på side 91.
- 5 Ta av hovedkortskjoldet. Se "Ta av hovedkortskjoldet" på side 31.
- 6 Ta ut den innvendige rammen. Se "Ta ut den innvendige rammen" på side 95.
- 7 Følg trinn 1 til trinn 6 i "Ta ut I/U-kortet" på side 99.
- 8 Ta ut minnemodulene. Se "Ta ut minnemodul(e)" på side 39.
- 9 Ta ut TV-mottaker-minikortet. Se "Ta ut TV-mottaker-minikortet" på side 63.
- 10 Ta ut mSATA-minikortet. Se "Ta ut mSATA-minikortet" på side 71.
- 11 Ta ut det trådløse minikortet. Se "Ta ut det trådløse minikortet" på side 67.
- 12 Ta ut prosessorens varmeavleder. Se "Ta ut prosessorens varmeavleder" på side 79.
- 13 Ta ut prosessoren. Se "Ta ut prosessoren" på side 83.

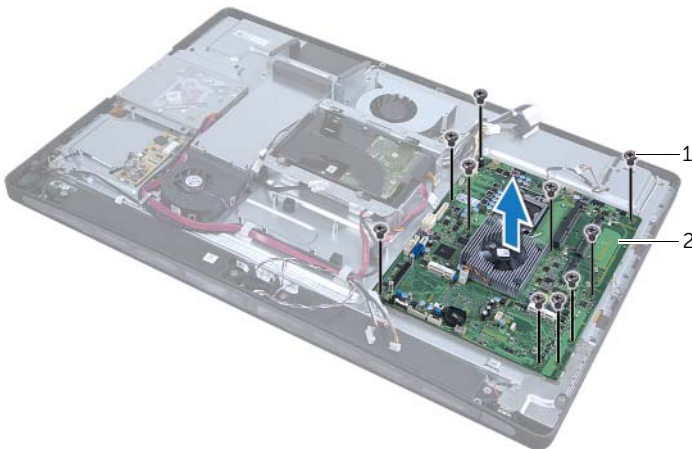
Prosedyre

- 1 Koble disse kablene fra hovedkortet:
 - Høytalerkabel
 - Strømknappkabel
 - Omformerkabel
 - Kontrollkabel for volum/skjerminnstillinger
 - Harddiskdatakabel
 - Harddiskstrømkabel
 - Datakabel til optisk stasjon
 - Strømkabel til optisk stasjon
 - Hoved- og prosessorstrømkabler
 - LVDS-kabel
 - Berøringsskjermkabel
 - Kabel til prosessorens varmeavledervifte
 - Strømkabel til skjerm
 - Kamerakabel
 - Infrarød mottakerkabel



MERK: Se "Hovedkortkomponenter" på side 16 for informasjon om plasseringen av kontaktene.

- 2 Skru ut skruene som fester hovedkortet til datamaskinbasen.
- 3 Løft hovedkortet ut av datamaskinbasen.



1 skruer (10)

2 hovedkort

51 Sette inn hovedkortet



ADVARSEL: Før du gjør noe arbeid inne i datamaskinen, må du lese sikkerhetsinformasjonen som fulgte med datamaskinen og følge trinnene i "Før du begynner" på side 11. Når du har gjort arbeidet i datamaskinen, følger du instruksjonene i "Etter at du har arbeidet inne i datamaskinen" på side 13. Du finner mer informasjon om god sikkerhetspraksis på hjemmesiden for overholdelse av forskrifter (Regulatory Compliance) på www.dell.com/regulatory_compliance.



MERK: Datamaskinens servicekode er lagret i hovedkortet. Du må oppgi servicekoden i System Setup-programmet når du har satt inn hovedkortet.

Prosedyre

- 1 Rett inn skruerullene på hovedkortet etter skruerullene på datamaskinbasen.
- 2 Skru inn igjen skruene som fester hovedkortet til datamaskinbasen.
- 3 Koble disse kablene til hovedkortet:
 - Høytalerkabel
 - Strømknappkabel
 - Omformerkabel
 - Kontrollkabel for volum/skjerminnstilling
 - Harddiskstrømkabel
 - Harddiskdatakabel
 - Strømkabel til optisk stasjon
 - Datakabel til optisk stasjon
 - Hoved- og prosessorstrømkabler
 - LVDS-kabel
 - Berøringsskjermkabel
 - Kabel til prosessorens varmeavledervifte
 - Strømkabel til skjerm
 - Kamerakabel
 - Infrarød mottakerkabel

Etter jobben

- 1 Sett inn prosessoren. Se "Sette inn prosessoren" på side 85.
- 2 Sett inn prosessorens varmevevleder. Se "Sette inn prosessorens varmevevleder" på side 81.
- 3 Sett inn det trådløse minikortet. Se "Sette inn det trådløse minikortet" på side 69.
- 4 Sett inn mSATA-minikortet. Se "Sette inn mSATA-minikortet" på side 73.
- 5 Sett inn TV-mottaker-minikortet. Se "Sette inn TV-mottaker-minikortet" på side 65.
- 6 Sett inn minnemodulene. Se "Sette inn minnemodulen(e)" på side 41.
- 7 Følg trinn 3 til trinn 7 i "Sette inn I/U-kortet" på side 101.
- 8 Sett inn igjen den innvendige rammen. Se "Sette inn den innvendige rammen" på side 97.
- 9 Sett på igjen hovedkortskjoldet. Se "Sette på hovedkortskjoldet" på side 33.
- 10 Sett på igjen I/U-panelet. Se "Sette på I/U-panelet" på side 93.
- 11 Sett på igjen pyntedekselet. Se "Sette på pyntedekselet" på side 89.
- 12 Sett på igjen stativet. Se "Sette på stativet" på side 49.
- 13 Sett på igjen bakdekselet. Se "Sette på bakdekselet" på side 21.

Oppgi servicekoden i System Setup-programmet

- 1 Slå datamaskinen på.
- 2 Trykk på <F2> under POST for å starte System Setup-programmet.
- 3 Naviger til kategorien **Main** (hovedkategorien) og skriv inn servicekoden i feltet **Service Tag Input** (Angi servicekode).

52 Ta av høyttalerne

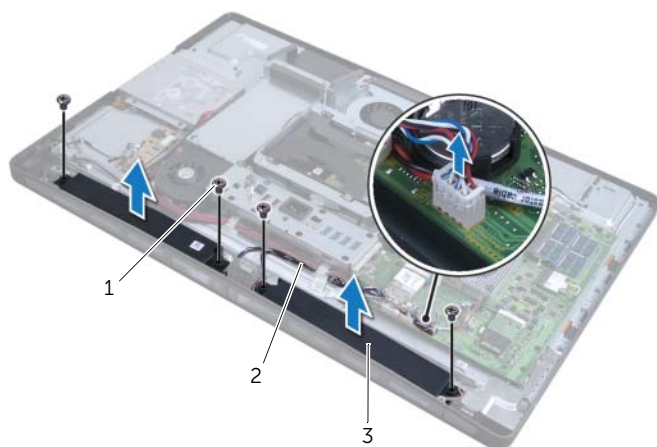
ADVARSEL: Før du gjør noe arbeid inne i datamaskinen, må du lese sikkerhetsinformasjonen som fulgte med datamaskinen og følge trinnene i "Før du begynner" på side 11. Når du har gjort arbeidet i datamaskinen, følger du instruksjonene i "Etter at du har arbeidet inne i datamaskinen" på side 13. Du finner mer informasjon om god sikkerhetspraksis på hjemmesiden for overholdelse av forskrifter (Regulatory Compliance) på www.dell.com/regulatory_compliance.

Før jobben

- 1 Ta av bakdekselet. Se "Ta av bakdekselet" på side 19.
- 2 Ta av hovedkortskjoldet. Se "Ta av hovedkortskjoldet" på side 31.
- 3 Ta av pyntedekselet. Se "Ta av pyntedekselet" på side 87.
- 4 Ta ut den innvendige rammen. Se "Ta ut den innvendige rammen" på side 95.

Prosedyre

- 1 Koble høyttalerkabelen fra hovedkortet.
- 2 Legg merke til hvordan høyttalerkabelen er ført og ta høyttalerkabelen ut av kabelføringene.
- 3 Skru ut skruene som fester høyttalerne til datamaskinbasen.
- 4 Løft høyttalerne av datamaskinbasen.



1	skruer (4)	2	høyttalerkabel
3	høyttalere (2)		

53 Sette inn høyttalerne



ADVARSEL: Før du gjør noe arbeid inne i datamaskinen, må du lese sikkerhetsinformasjonen som fulgte med datamaskinen og følge trinnene i "Før du begynner" på side 11. Når du har gjort arbeidet i datamaskinen, følger du instruksjonene i "Etter at du har arbeidet inne i datamaskinen" på side 13. Du finner mer informasjon om god sikkerhetspraksis på hjemmesiden for overholdelse av forskrifter (Regulatory Compliance) på www.dell.com/regulatory_compliance.

Prosedyre

- 1 Rett inn skruehullene på høyttalerne etter skruehullene på datamaskinbasen.
- 2 Skru inn igjen skruene som fester høyttalerne til datamaskinbasen.
- 3 Led høyttalerkabelen gjennom kabelføringene og koble høyttalerkabelen til hovedkortet.

Etter jobben

- 1 Sett inn igjen den innvendige rammen. Se "Sette inn den innvendige rammen" på side 97.
- 2 Sett på igjen pyntedekselet. Se "Sette på pyntedekselet" på side 89.
- 3 Sett på igjen hovedkortskjoldet. Se "Sette på hovedkortskjoldet" på side 33.
- 4 Sett på igjen bakdekselet. Se "Sette på bakdekselet" på side 21.

54 Ta ut strømknappenheten

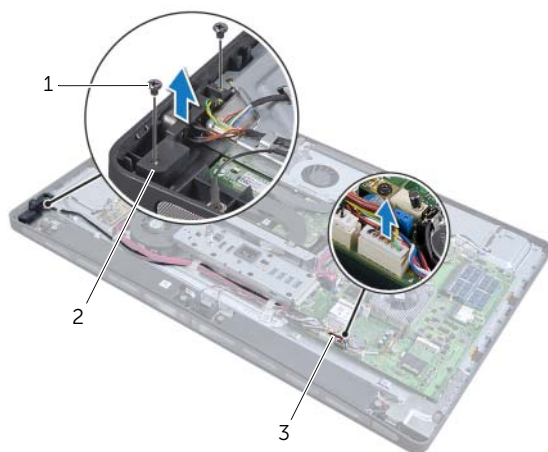
⚠ ADVARSEL: Før du gjør noe arbeid inne i datamaskinen, må du lese sikkerhetsinformasjonen som fulgte med datamaskinen og følge trinnene i "Før du begynner" på side 11. Når du har gjort arbeidet i datamaskinen, følger du instruksjonene i "Etter at du har arbeidet inne i datamaskinen" på side 13. Du finner mer informasjon om god sikkerhetspraksis på hjemmesiden for overholdelse av forskrifter (Regulatory Compliance) på www.dell.com/regulatory_compliance.

Før jobben

- 1 Ta av bakdekselet. Se "Ta av bakdekselet" på side 19.
- 2 Ta av hovedkortskjoldet. Se "Ta av hovedkortskjoldet" på side 31.
- 3 Ta av pyntedekselet. Se "Ta av pyntedekselet" på side 87.
- 4 Ta ut den innvendige rammen. Se "Ta ut den innvendige rammen" på side 95

Prosedyre

- 1 Koble strømknappkabelen fra hovedkortet.
- 2 Ta strømknappkabelen ut av kabelføringene.
- 3 Skru ut skruene som fester strømknappenheten til datamaskinbasen.
- 4 Press strømknappen innover for å frigjøre den fra spalten i datamaskinbasen, og løft deretter forsiktig strømknappenheten av datamaskinbasen.



1 skruer (2)

2 strømknappenhet

3 strømknappkabel

55 Sette inn strømknappenheten



ADVARSEL: Før du gjør noe arbeid inne i datamaskinen, må du lese sikkerhetsinformasjonen som fulgte med datamaskinen og følge trinnene i "Før du begynner" på side 11. Når du har gjort arbeidet i datamaskinen, følger du instruksjonene i "Etter at du har arbeidet inne i datamaskinen" på side 13. Du finner mer informasjon om god sikkerhetspraksis på hjemmesiden for overholdelse av forskrifter (Regulatory Compliance) på www.dell.com/regulatory_compliance.

Prosedyre

- 1 Plasser strømknappenheten i datamaskinbasen og påse at strømknappen passer i spalten på datamaskinbasen.
- 2 Rett inn skruehullene på strømknappenheten etter skruehullene på datamaskinbasen og skru inn skruene som fester strømknappenheten til datamaskinbasen.
- 3 Led strømknappkabelen gjennom kabelføringene og koble den til hovedkortet.

Etter jobben

- 1 Sett inn igjen den innvendige rammen. Se "Sette inn den innvendige rammen" på side 97.
- 2 Sett på igjen pyntedekselet. Se "Sette på pyntedekselet" på side 89.
- 3 Sett på igjen hovedkortskjoldet. Se "Sette på hovedkortskjoldet" på side 33.
- 4 Sett på igjen bakdekselet. Se "Sette på bakdekselet" på side 21.

56 Ta ut I/U-kortet på siden



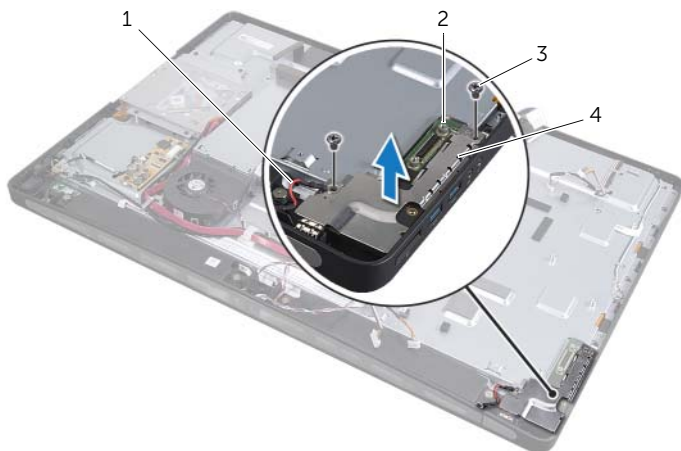
ADVARSEL: Før du gjør noe arbeid inne i datamaskinen, må du lese sikkerhetsinformasjonen som fulgte med datamaskinen og følge trinnene i "Før du begynner" på side 11. Når du har gjort arbeidet i datamaskinen, følger du instruksjonene i "Etter at du har arbeidet inne i datamaskinen" på side 13. Du finner mer informasjon om god sikkerhetspraksis på hjemmesiden for overholdelse av forskrifter (Regulatory Compliance) på www.dell.com/regulatory_compliance.

Før jobben

- 1 Ta av bakdekselet. Se "Ta av bakdekselet" på side 19.
- 2 Ta av stativet. Se "Ta av stativet" på side 47.
- 3 Ta av pyntedekselet. Se "Ta av pyntedekselet" på side 87.
- 4 Ta av I/U-panelet. Se "Ta av I/U-panelet" på side 91.
- 5 Ta av hovedkortskjoldet. Se "Ta av hovedkortskjoldet" på side 31.
- 6 Ta ut den innvendige rammen. Se "Ta ut den innvendige rammen" på side 95.
- 7 Følg trinn 1 til trinn 6 i "Ta ut I/U-kortet" på side 99.
- 8 Koble antennekablene fra det trådløse minikortet. Se "Ta ut det trådløse minikortet" på side 67.
- 9 Ta ut prosessorens varmeavleder. Se "Ta ut prosessorens varmeavleder" på side 79.
- 10 Følg trinn 1 til trinn 3 i "Ta ut hovedkortet" på side 111.

Prosedyre

- 1 Skru ut skruene som fester I/U-kortskjoldet på siden til datamaskinbasen.
- 2 Ta av I/U-kortskjoldet på siden.



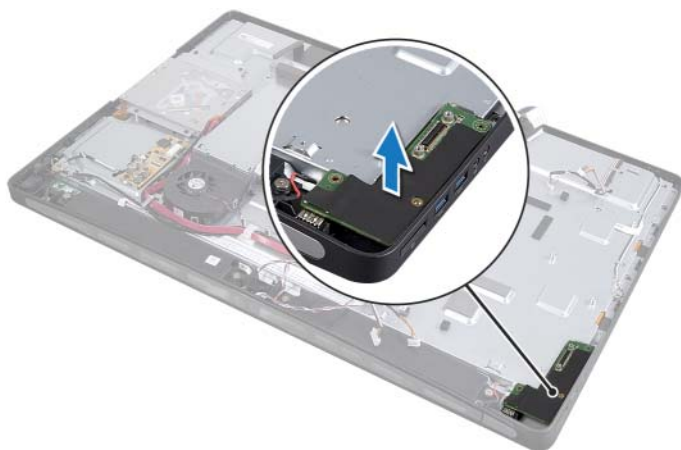
1 jordingskabel

2 I/U-kort på siden

3 skruer (2)

4 I/U-kortskjold på siden

- 3 Løft forsiktig I/U-kortet på siden, og start fra den indre kanten med å løsne portene på I/U-kortet på siden fra sporene på datamaskinbasen.



57 Sette inn I/U-kortet på siden



ADVARSEL: Før du gjør noe arbeid inne i datamaskinen, må du lese sikkerhetsinformasjonen som fulgte med datamaskinen og følge trinnene i "Før du begynner" på side 11. Når du har gjort arbeidet i datamaskinen, følger du instruksjonene i "Etter at du har arbeidet inne i datamaskinen" på side 13. Du finner mer informasjon om god sikkerhetspraksis på hjemmesiden for overholdelse av forskrifter (Regulatory Compliance) på www.dell.com/regulatory_compliance.

Prosedyre

- 1 Rett inn skruehullene i I/U-kortet på siden etter skruehullene i datamaskinbasen og sett forsiktig portene på I/U-kortet på siden i sporene på datamaskinbasen.
- 2 Rett inn skruehullene i I/U-kortskjoldet på siden etter skruehullene i datamaskinbasen og sett I/U-kortskjoldet på I/U-kortet på siden.
- 3 Skru inn skruene som fester I/U-kortskjoldet på siden til datamaskinbasen.



MERK: Påse at du også fester jordingskabelen med samme skrue som du fester I/U-skjoldet på siden til datamaskinbasen.

Etter jobben

- 1 Følg trinn 1 til trinn 3 i "Sette inn hovedkortet" på side 113.
- 2 Sett inn prosessorens varmeavleder. Se "Sette inn prosessorens varmeavleder" på side 81.
- 3 Koble antennekablene til det trådløse minikortet. Se "Sette inn det trådløse minikortet" på side 69.
- 4 Følg trinn 3 til trinn 7 i "Sette inn I/U-kortet" på side 101.
- 5 Sett inn igjen den innvendige rammen. Se "Sette inn den innvendige rammen" på side 97.
- 6 Sett på igjen hovedkortskjoldet. Se "Sette på hovedkortskjoldet" på side 33.
- 7 Sett på igjen I/U-panelet. Se "Sette på I/U-panelet" på side 93.
- 8 Sett på igjen pyntedekselet. Se "Sette på pyntedekselet" på side 89.
- 9 Sett på igjen stativet. Se "Sette på stativet" på side 49.
- 10 Sett på igjen bakdekselet. Se "Sette på bakdekselet" på side 21.

58 Ta av midtdekslet



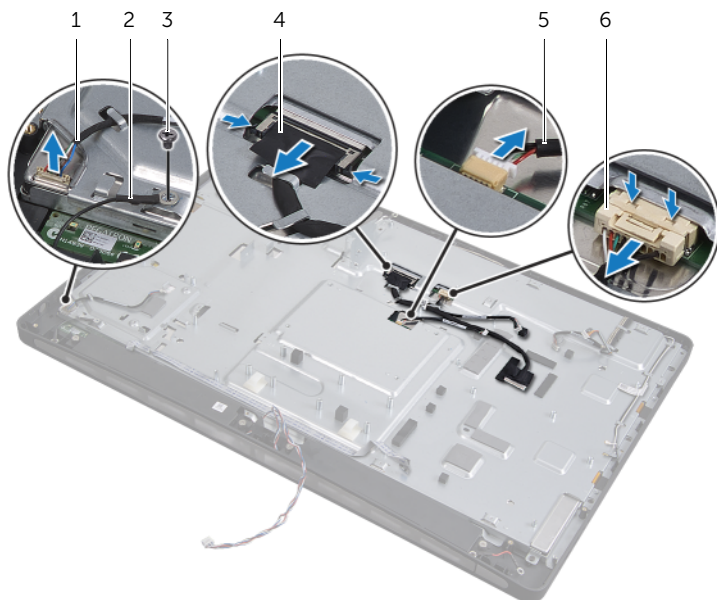
ADVARSEL: Før du gjør noe arbeid inne i datamaskinen, må du lese sikkerhetsinformasjonen som fulgte med datamaskinen og følge trinnene i "Før du begynner" på side 11. Når du har gjort arbeidet i datamaskinen, følger du instruksjonene i "Etter at du har arbeidet inne i datamaskinen" på side 13. Du finner mer informasjon om god sikkerhetspraksis på hjemmesiden for overholdelse av forskrifter (Regulatory Compliance) på www.dell.com/regulatory_compliance.

Før jobben

- 1 Ta av bakdekslet. Se "Ta av bakdekslet" på side 19.
- 2 Ta av stativet. Se "Ta av stativet" på side 47.
- 3 Følg trinn 1 til trinn 2 i "Ta ut harddisken" på side 51.
- 4 Ta ut harddiskrammen. Se "Ta ut harddiskrammen" på side 55
- 5 Følg trinn 1 til trinn 2 i "Ta ut den optiske stasjonen" på side 27.
- 6 Ta av pyntedekslet. Se "Ta av pyntedekslet" på side 87.
- 7 Ta av I/U-panelet. Se "Ta av I/U-panelet" på side 91.
- 8 Ta av hovedkortskjoldet. Se "Ta av hovedkortskjoldet" på side 31.
- 9 Ta ut den innvendige rammen. Se "Ta ut den innvendige rammen" på side 95.
- 10 Følg trinn 1 til trinn 6 i "Ta ut I/U-kortet" på side 99.
- 11 Ta ut prosessorens varmeavleder. Se "Ta ut prosessorens varmeavleder" på side 79.
- 12 Ta ut prosessorens varmeavledervifte Se "Ta ut prosessorens varmeavledervifte" på side 75.
- 13 Ta ut strømforsyningsviften. Se "Ta ut strømforsyningsviften" på side 59.
- 14 Ta ut strømforsyningsenheten. Se "Ta ut strømforsyningsenheten" på side 35.
- 15 Ta ut omformerkortet. Se "Ta ut omformerkortet" på side 23.
- 16 Følg trinn 1 til trinn 3 i "Ta ut hovedkortet" på side 111.
- 17 Ta ut I/U-kortet på siden. Se "Ta ut I/U-kortet på siden" på side 123.

Prosedyre

- 1 Koble skjermens bakkelysningskabel fra skjermenheten.
- 2 Skru ut skruen som fester jordingskabelen til datamaskinbasen.
- 3 Ta av plastskjoldet over LVDS-kabelen og skjermens strøm kabel.
- 4 Trykk på festeklipset og koble LVDS-kabelen fra skjermenheten.
- 5 Koble berøringsskjermkabelen fra skjermenheten.
- 6 Trykk på festeklipset og koble skjermens strøm kabel fra skjermenheten.



1	skjermens bakkelysningskabel	2	jordingskabel
3	skruen til jordingskabel	4	LVDS-kabel
5	berøringsskjermkabel	6	strømkabel til skjerm

- 7 Fjern disse kablene fra kabelføringene på den midtre rammen:
- LVDS-kabel
 - Strømkabel til skjerm
 - Infrarød mottakerkabel
 - Kamerakabel
 - Harddiskens strøm- og datakabel
 - Den optiske stasjonens strøm- og datakabel
 - Omformerkabel
 - Strømknappkabel
 - Skjermens bakkelysningskabel
- 8 Løft midtdekselet av datamaskinbasen.



59 Sette på midtdekselet



ADVARSEL: Før du gjør noe arbeid inne i datamaskinen, må du lese sikkerhetsinformasjonen som fulgte med datamaskinen og følge trinnene i "Før du begynner" på side 11. Når du har gjort arbeidet i datamaskinen, følger du instruksjonene i "Etter at du har arbeidet inne i datamaskinen" på side 13. Du finner mer informasjon om god sikkerhetspraksis på hjemmesiden for overholdelse av forskrifter (Regulatory Compliance) på www.dell.com/regulatory_compliance.

Prosedyre

- 1 Plasser midtdekselet på datamaskinbasen og led kablene gjennom sine hull i dekselet.
- 2 Led kablene gjennom kabelføringene på den midtre rammen.
 - LVDS-kabel
 - Strømkabel til skjerm
 - Infrarød mottakerkabel
 - Kamerakabel
 - Harddiskens strøm- og datakabel
 - Den optiske stasjonens strøm- og datakabel
 - Omformerkabel
 - Strømknappkabel
 - Skjermens bakkelysningskabel
- 3 Sett på igjen plastskjoldet over LVDS-kabelen og skjermens strømkabel.
- 4 Koble LVDS-, skjermens strøm- og berøringsskjermkabelen til skjermenheten.
- 5 Skru inn skruen som fester skjermens jordingskabel til det midtre dekselet.
- 6 Koble skjermens bakkelysningskabel til skjermenheten.

Etter jobben

- 1** Sett inn I/U-kortet på siden. Se "Sette inn I/U-kortet på siden" på side 125.
- 2** Følg trinn 1 til trinn 3 i "Sette inn hovedkortet" på side 113.
- 3** Sett inn omformerkortet. Se "Sette inn omformerkortet" på side 25.
- 4** Sett inn strømforsyningsenheten. Se "Sette inn strømforsyningsenheten" på side 37.
- 5** Sett inn strømforsyningsviften. Se "Sette inn strømforsyningsviften" på side 61.
- 6** Sett inn prosessorens varmeavledervifte. Se "Sette inn prosessorens varmeavledervifte" på side 77.
- 7** Sett inn prosessorens varmeavleder. Se "Sette inn prosessorens varmeavleder" på side 81.
- 8** Følg trinn 3 til trinn 7 i "Sette inn I/U-kortet" på side 101.
- 9** Sett inn igjen den innvendige rammen. Se "Sette inn den innvendige rammen" på side 97.
- 10** Sett på igjen hovedkortskjoldet. Se "Sette på hovedkortskjoldet" på side 33.
- 11** Sett på igjen I/U-panelet. Se "Sette på I/U-panelet" på side 93.
- 12** Sett på igjen pyntedekselet. Se "Sette på pyntedekselet" på side 89.
- 13** Følg trinn 2 til trinn 4 i "Sette inn den optiske stasjonen" på side 29.
- 14** Sett inn harddiskrammen. Se "Sette inn harddiskrammen" på side 57.
- 15** Følg trinn 2 til trinn 3 i "Sette inn harddisken" på side 53.
- 16** Sett på igjen stativet. Se "Sette på stativet" på side 49.
- 17** Sett på igjen bakdekselet. Se "Sette på bakdekselet" på side 21.

60 Ta av skjermpanelet



ADVARSEL: Før du gjør noe arbeid inne i datamaskinen, må du lese sikkerhetsinformasjonen som fulgte med datamaskinen og følge trinnene i "Før du begynner" på side 11. Når du har gjort arbeidet i datamaskinen, følger du instruksjonene i "Etter at du har arbeidet inne i datamaskinen" på side 13. Du finner mer informasjon om god sikkerhetspraksis på hjemmesiden for overholdelse av forskrifter (Regulatory Compliance) på www.dell.com/regulatory_compliance.

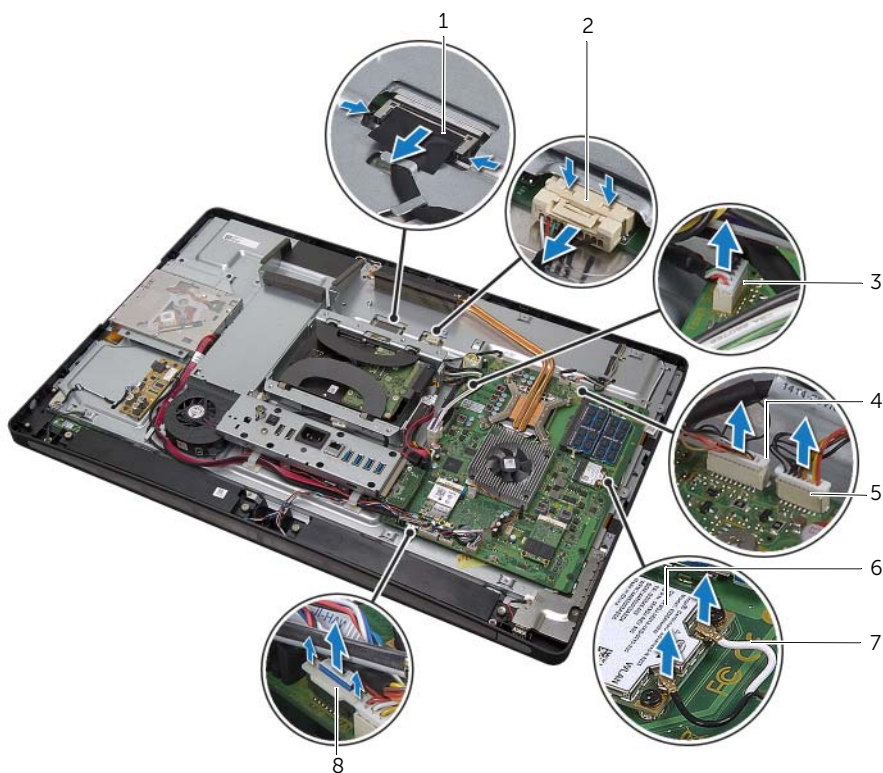
Før jobben

- 1 Ta av bakdekselet. Se "Ta av bakdekselet" på side 19.
- 2 Ta av stativet. Se "Ta av stativet" på side 47.
- 3 Ta av hovedkortskjoldet. Se "Ta av hovedkortskjoldet" på side 31.
- 4 Ta av pyntedekselet. Se "Ta av pyntedekselet" på side 87.
- 5 Ta ut prosessorens varmeavledervifte. Se "Ta ut prosessorens varmeavledervifte" på side 75.
- 6 Ta ut den innvendige rammen. Se "Ta ut den innvendige rammen" på side 95.

Prosedyre

- 1 Koble strømknappkabelen fra hovedkortet og fjern strømknappkabelen fra kabelføringene.
- 2 Koble høyttalerkabelen fra hovedkortet og fjern høyttalerkabelen fra kabelføringene.
- 3 Koble antennekablene fra det trådløse minikortet og fjern antennekablene fra kabelføringene.
- 4 Koble kameraet og infrarødmodulkablene fra hovedkortet og fjern kablene fra kabelføringene.
- 5 Koble skjermstrøm-, berøringsskjerm- og LVDS-kablene fra hovedkortet.

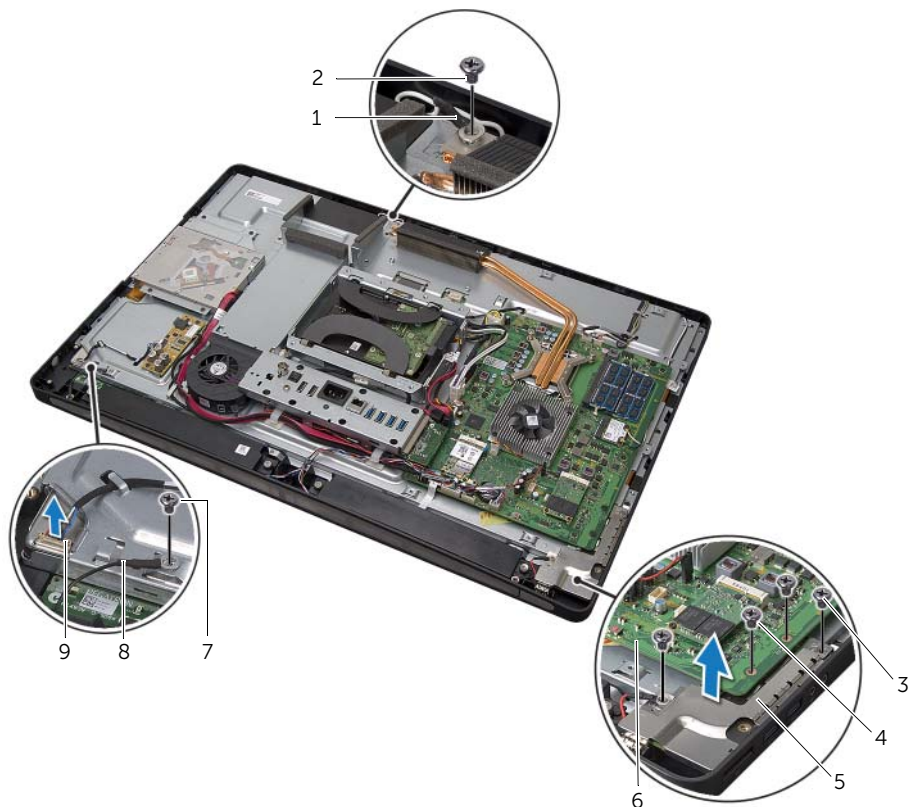
- 6 Fjern plastskjoldet og fjern skjermstrøm-, LVDS-, og berøringssjermkablene fra kabelføringene.



1	LVDS-kabel	2	strømkabel til skjerm
3	berøringssjermkabel	4	kamerakabel
5	infrarødmodulkabel	6	trådløst minikort
7	trådløse antennekabler (2)	8	kontrollkabel for volum/ skjerminnstillinger

- 7 Koble skjermens bakkelysningskabel fra skjermenheten.
- 8 Skru ut skruen som fester jordingskabelen til prosessorens kjølespalter.
- 9 Skru ut skruen som fester jordingskabelen fra høyre høyttalergitter til det midtre dekselet.
- 10 Skru ut skruen som fester hovedkortet til I/U-kortet på siden.

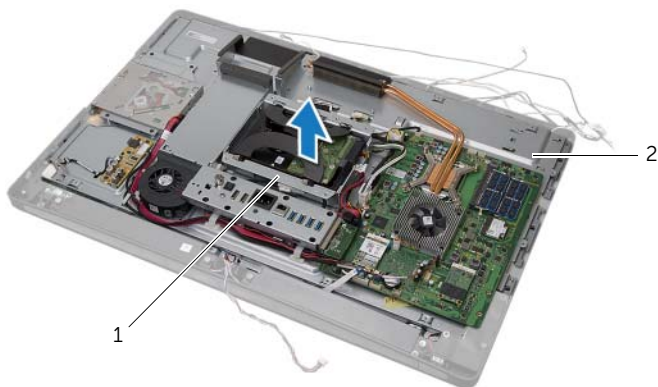
- 11** Skru ut skruen som fester I/U-kortskjoldet på siden til datamaskinbasen, og ta av I/U-kortskjoldet på siden.



1	jordingskabel til prosessorens kjølespalter	2	skruen til jordingskabel
3	skruer til I/U-kortskjold på siden (2)	4	skruer til hovedkort (2)
5	I/U-kortskjold på siden	6	hovedkort
7	skruen til jordingskabel	8	jordingskabel til høyttaler
9	skjermens bakkelysningskabel		

⚠ ADVARSEL: Det midtre dekselet er tungt når komponentene er festet til det. Det anbefales at to personer tar ut og setter inn igjen det midtre dekselet når komponentene er festet til det.

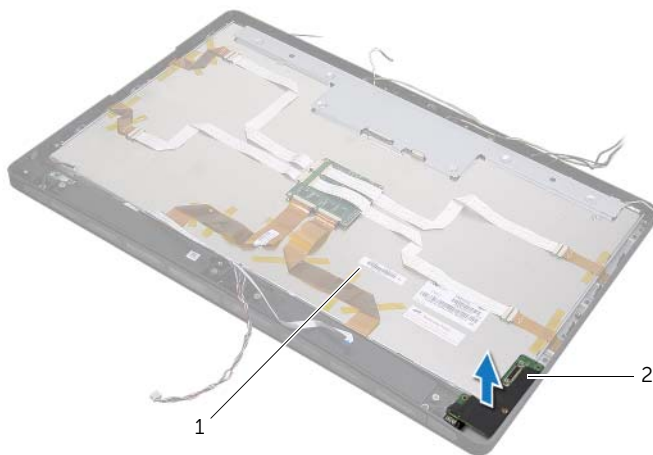
- 12** Løft den midtre dekselenheten forsiktig ut sammen med komponentene ved hjelp av harddiskrammen og ta kablene forsiktig ut av sporene.



1 harddiskramme

2 midtre dekselenhet

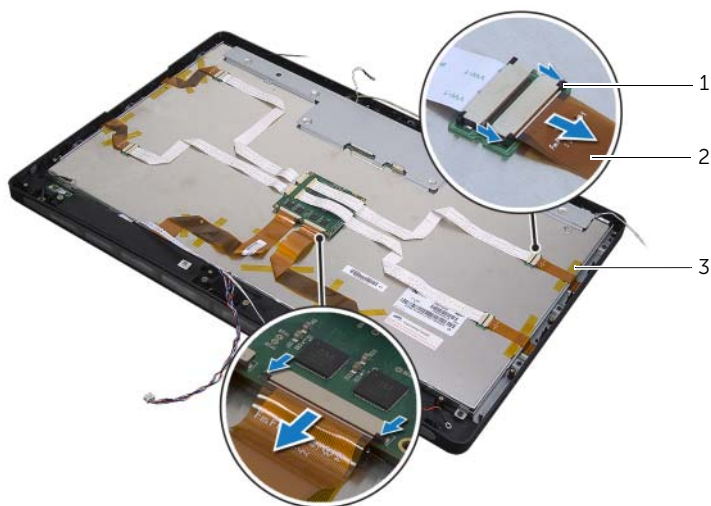
- 13** Ta ut I/U-kortet på siden.



1 skjermenhet

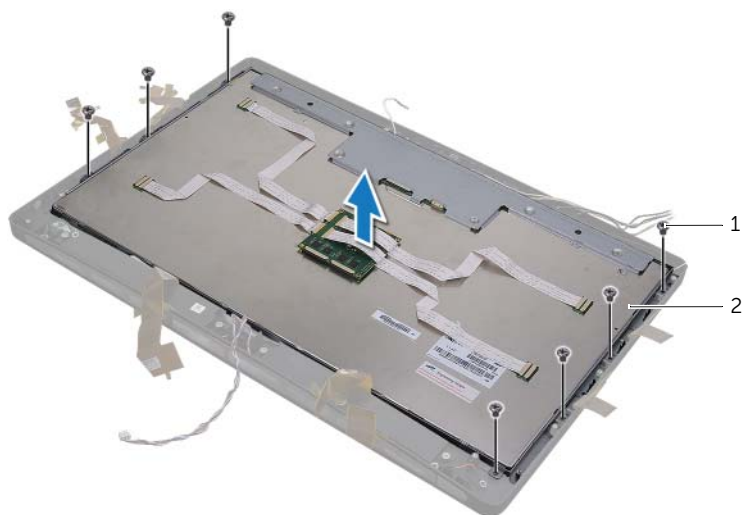
2 I/U-kort på siden

- 14** Trykk på klaffene og koble båndkablene fra skjermenheten.
15 Ta av båndene som fester båndkablene til skjermenheten.



1	klaffer	2	båndkabler (6)
3	bånd		

- 16** Skru ut skruene som fester skjermenheten til datamaskinbasen.
17 Løft skjermenheten ut av datamaskinbasen.



1	skruer (7)	2	skjermenhet
---	------------	---	-------------

18 Skru ut skruene som fester skjermbrakettene til skjermpanelet.

19 Ta skjermbrakettene av skjermpanelet.





1 skjermpanel

2 skjermbraketter (2)




3 skruer (4)

61 Sette på skjermpanelet

 **ADVARSEL:** Før du gjør noe arbeid inne i datamaskinen, må du lese sikkerhetsinformasjonen som fulgte med datamaskinen og følge trinnene i "Før du begynner" på side 11. Når du har gjort arbeidet i datamaskinen, følger du instruksjonene i "Etter at du har arbeidet inne i datamaskinen" på side 13. Du finner mer informasjon om god sikkerhetspraksis på hjemmesiden for overholdelse av forskrifter (Regulatory Compliance) på www.dell.com/regulatory_compliance.

 **ADVARSEL:** Det midtre dekselet er tungt når komponentene er festet til det. Det anbefales at to personer tar ut og setter inn igjen det midtre dekselet når komponentene er festet til det.

Prosedyre

- 1 Rett inn skruerhullene på skjermbrakettene etter skruerhullene på skjermpanelet.
- 2 Skru inn skruene som fester skjermbrakettene til skjermpanelet.
- 3 Rett inn skruerhullene på skjermenheten etter skruerhullene på datamaskinbasen og plasser skjermenheten forsiktig over datamaskinbasen.
 **MERK:** Påse at ingen kabler kommer i klem under skjermenheten.
- 4 Skru inn skruene som fester skjermenheten til datamaskinbasen.
- 5 Sett båndkablene i kontaktene og trykk inn klaffene for å feste kablene.
- 6 Fest teipen som fester båndkablene til skjermenheten.
- 7 Sett inn I/U-kortet på siden.
- 8 Rett inn bunnen av det midtre dekselet etter datamaskinbasen og senk det midtre dekselet inn i datamaskinbasen.
- 9 Led skjermens strøm-, LVDS- og berøringskjemkablene gjennom hullene i det midtre dekselet.
- 10 Plasser den midtre dekselenheten i datamaskinbasen.
 **MERK:** Påse at alle kablene ledes gjennom sine kabelføringer og at ingen kabler kommer i klem under det midtre dekselet.
- 11 Rett inn skruerhullene på det midtre dekselet etter skruerhullene på datamaskinbasen.
- 12 Skru inn skruene som fester den midtre dekselenheten til datamaskinbasen.
- 13 Rett inn skruerhullene på I/U-kortskjoldet på siden med skruerhullene på datamaskinbasen og sett inn igjen skruene som fester I/U-kortskjoldet på siden til datamaskinbasen.
 **MERK:** Påse at du også fester jordingskabelen med samme skrue som du fester I/U-kortskjoldet på siden til datamaskinbasen.
- 14 Koble skjermens strøm-, LVDS- og berøringskjemkablene til hovedkortet.

- 15** Led skjermens strøm-, LVDS- og berøringsskjermkablene gjennom kabelføringene og sett på igjen plastskjoldet.
- 16** Led kamera- og infrarødmodulkablene gjennom kabelføringene og koble kablene til hovedkortet.
- 17** Led de trådløse antennekablene gjennom kabelføringene og koble antennekablene til det trådløse minikortet.
- 18** Led høyttalerkablene gjennom kabelføringene og koble høyttalerkabelen til hovedkortet.
- 19** Led strømknappkabelen gjennom kabelføringene og koble strømknappkabelen til hovedkortet.
- 20** Koble skjermens bakbelysningskabel til skjermenheten.
- 21** Skru inn skruen som fester jordingskabelen til prosessorens kjølespalter.
- 22** Skru inn skruen som fester jordingskabelen fra høyre høyttalergitter til det midtre dekselet.

Etter jobben

- 1** Sett inn igjen den innvendige rammen. Se "Sette inn den innvendige rammen" på side 97.
- 2** Sett inn prosessorens varmeavledervifte. Se "Sette inn prosessorens varmeavledervifte" på side 77.
- 3** Sett på igjen pyntedekselet. Se "Sette på pyntedekselet" på side 89.
- 4** Sett på igjen hovedkortskjoldet. Se "Sette på hovedkortskjoldet" på side 33.
- 5** Sett på igjen stativet. Se "Sette på stativet" på side 49.
- 6** Sett på igjen bakdekselet. Se "Sette på bakdekselet" på side 21.

62 Ta ut kameramodulen



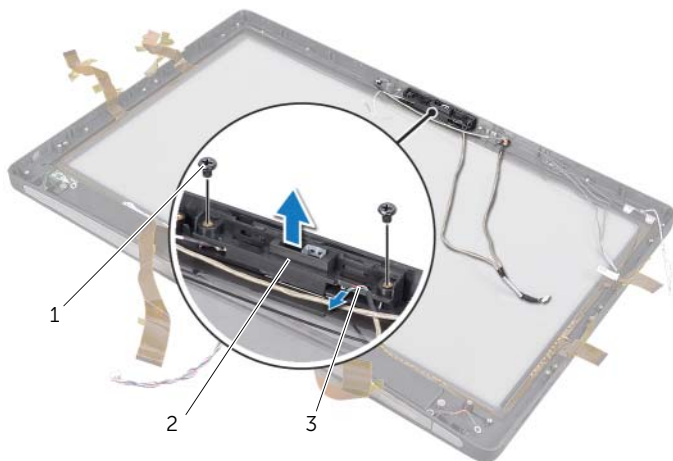
ADVARSEL: Før du gjør noe arbeid inne i datamaskinen, må du lese sikkerhetsinformasjonen som fulgte med datamaskinen og følge trinnene i "Før du begynner" på side 11. Når du har gjort arbeidet i datamaskinen, følger du instruksjonene i "Etter at du har arbeidet inne i datamaskinen" på side 13. Du finner mer informasjon om god sikkerhetspraksis på hjemmesiden for overholdelse av forskrifter (Regulatory Compliance) på www.dell.com/regulatory_compliance.

Før jobben

- 1 Ta av bakdekselet. Se "Ta av bakdekselet" på side 19.
- 2 Ta av stativet. Se "Ta av stativet" på side 47.
- 3 Ta av hovedkortskjoldet. Se "Ta av hovedkortskjoldet" på side 31.
- 4 Ta av pyntedekselet. Se "Ta av pyntedekselet" på side 87.
- 5 Ta ut prosessorens varmeavledervifte. Se "Ta ut prosessorens varmeavledervifte" på side 75.
- 6 Ta ut den innvendige rammen. Se "Ta ut den innvendige rammen" på side 95.
- 7 Følg trinn 1 til trinn 12 i "Ta av skjermpanelet" på side 133.

Prosedyre

- 1 Skru ut skruene som fester kameraenheten til datamaskinbasen.
- 2 Løft kameraenheten forsiktig og koble kamerakabelen fra kameraenheten.

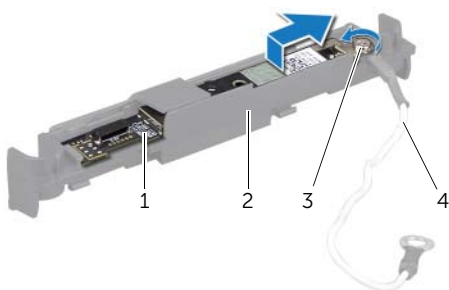


1 skruer (2)

2 kameraenhet

3 kamerakabel

- 3 Løsne festeskruen som fester kameramodulen og jordingskabelen til kameraenheten.
- 4 Skyv kameramodulen ut av kamerabraketten.



1 kameramodul

2 kamerabrakett

3 festeskruer

4 jordingskabel

63 Sette inn kameramodulen



ADVARSEL: Før du gjør noe arbeid inne i datamaskinen, må du lese sikkerhetsinformasjonen som fulgte med datamaskinen og følge trinnene i "Før du begynner" på side 11. Når du har gjort arbeidet i datamaskinen, følger du instruksjonene i "Etter at du har arbeidet inne i datamaskinen" på side 13. Du finner mer informasjon om god sikkerhetspraksis på hjemmesiden for overholdelse av forskrifter (Regulatory Compliance) på www.dell.com/regulatory_compliance.

Prosedyre

- 1 Skyv kameramodulen inn i kameraenheten.
- 2 Stram festeskruen som fester kameramodulen og jordingskabelen til kameraenheten.
- 3 Koble kamerakabelen til kameraenheten og plasser kameraet i datamaskinbasen.
- 4 Skru inn skruene som fester kameraenheten til datamaskinbasen.

Etter jobben

- 1 Følg trinn 8 til trinn 19 i "Sette på skjermpanelet" på side 139.
- 2 Sett inn igjen den innvendige rammen. Se "Sette inn den innvendige rammen" på side 97.
- 3 Sett inn prosessorens varmeavledervifte. Se "Sette inn prosessorens varmeavledervifte" på side 77.
- 4 Sett på igjen pyntedekselet. Se "Sette på pyntedekselet" på side 89.
- 5 Sett på igjen hovedkortskjoldet. Se "Sette på hovedkortskjoldet" på side 33.
- 6 Sett på igjen stativet. Se "Sette på stativet" på side 49.
- 7 Sett på igjen bakdekselet. Se "Sette på bakdekselet" på side 21.

64 Ta ut mikrofonmoduler



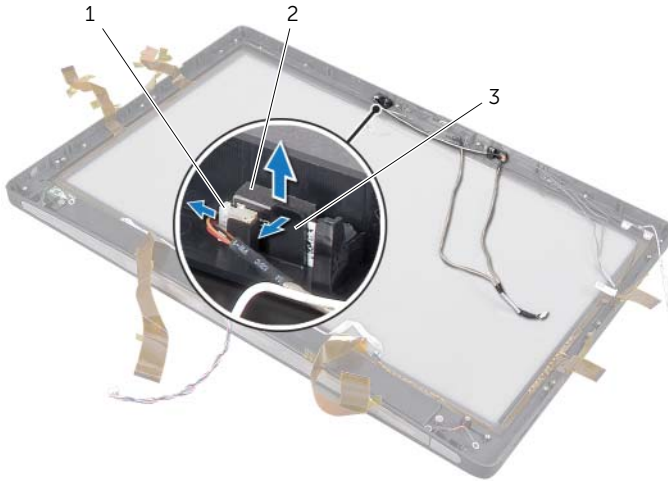
ADVARSEL: Før du gjør noe arbeid inne i datamaskinen, må du lese sikkerhetsinformasjonen som fulgte med datamaskinen og følge trinnene i "Før du begynner" på side 11. Når du har gjort arbeidet i datamaskinen, følger du instruksjonene i "Etter at du har arbeidet inne i datamaskinen" på side 13. Du finner mer informasjon om god sikkerhetspraksis på hjemmesiden for overholdelse av forskrifter (Regulatory Compliance) på www.dell.com/regulatory_compliance.

Før jobben

- 1 Ta av bakdekselet. Se "Ta av bakdekselet" på side 19.
- 2 Ta av stativet. Se "Ta av stativet" på side 47.
- 3 Ta av hovedkortskjoldet. Se "Ta av hovedkortskjoldet" på side 31.
- 4 Ta av pyntedekselet. Se "Ta av pyntedekselet" på side 87.
- 5 Ta ut prosessorens varmeavledervifte. Se "Ta ut prosessorens varmeavledervifte" på side 75.
- 6 Ta ut den innvendige rammen. Se "Ta ut den innvendige rammen" på side 95.
- 7 Følg trinn 1 til trinn 12 i "Ta av skjermpanelet" på side 133.

Prosedyre

- 1 Koble mikrofonkablene fra mikrofonmodulene.
- 2 Trekk i festeknastene med en plastpenn og skyv mikrofonmodulen opp.



1	mikrofonkabel	2	mikrofonmoduler (2)
3	festeknast		

- 3 Ta mikrofonmodulene ut av mikrofonmodulsokkelen.

65 Sette inn mikrofonmoduler



ADVARSEL: Før du gjør noe arbeid inne i datamaskinen, må du lese sikkerhetsinformasjonen som fulgte med datamaskinen og følge trinnene i "Før du begynner" på side 11. Når du har gjort arbeidet i datamaskinen, følger du instruksjonene i "Etter at du har arbeidet inne i datamaskinen" på side 13. Du finner mer informasjon om god sikkerhetspraksis på hjemmesiden for overholdelse av forskrifter (Regulatory Compliance) på www.dell.com/regulatory_compliance.

Prosedyre

- 1 Sett mikrofonmodulene på linje med mikrofonmodulsokkelen og skyv mikrofonmodulene på plass i sokkelen. Påse at mikrofonmodulene sikres av knastene på mikrofonmodulsokkelen.
- 2 Koble mikrofonkablene til mikrofonmodulene.

Etter jobben

- 1 Følg trinn 8 til trinn 19 i "Sette på skjermpanelet" på side 139.
- 2 Sett inn igjen den innvendige rammen. Se "Sette inn den innvendige rammen" på side 97.
- 3 Sett inn prosessorens varmeavledervifte. Se "Sette inn prosessorens varmeavledervifte" på side 77.
- 4 Sett på igjen pyntedekselet. Se "Sette på pyntedekselet" på side 89.
- 5 Sett på igjen hovedkortskjoldet. Se "Sette på hovedkortskjoldet" på side 33.
- 6 Sett på igjen stativet. Se "Sette på stativet" på side 49.
- 7 Sett på igjen bakdekselet. Se "Sette på bakdekselet" på side 21.

66 Ta ut infrarødmodulen (IR)



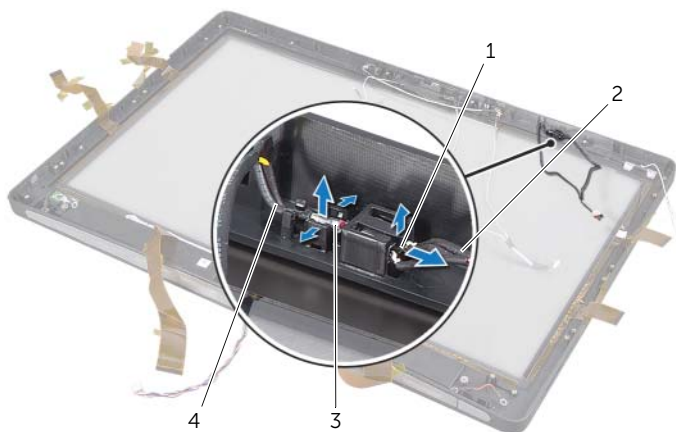
ADVARSEL: Før du gjør noe arbeid inne i datamaskinen, må du lese sikkerhetsinformasjonen som fulgte med datamaskinen og følge trinnene i "Før du begynner" på side 11. Når du har gjort arbeidet i datamaskinen, følger du instruksjonene i "Etter at du har arbeidet inne i datamaskinen" på side 13. Du finner mer informasjon om god sikkerhetspraksis på hjemmesiden for overholdelse av forskrifter (Regulatory Compliance) på www.dell.com/regulatory_compliance.

Før jobben

- 1 Ta av bakdekselet. Se "Ta av bakdekselet" på side 19.
- 2 Ta av stativet. Se "Ta av stativet" på side 47.
- 3 Ta av hovedkortskjoldet. Se "Ta av hovedkortskjoldet" på side 31.
- 4 Ta av pyntedekselet. Se "Ta av pyntedekselet" på side 87.
- 5 Ta ut prosessorens varmeavledervifte. Se "Ta ut prosessorens varmeavledervifte" på side 75.
- 6 Ta ut den innvendige rammen. Se "Ta ut den innvendige rammen" på side 95.
- 7 Følg trinn 1 til trinn 12 i "Ta av skjermpanelet" på side 133.

Prosedyre

- 1 Løft festeklaffen og skyv IR-mottakeren ut av IR-mottakersokkelen.
- 2 Lirk IR-aktivetetslampen ut av sokkelen for IR-aktivetetslampen.
- 3 Ta IR-modulen ut av datamaskinbasen.



1	IR-mottaker	2	IR-mottakerkabel
3	IR-aktivetetslampe	4	IR-aktivetetslampekabel

67 Sette inn infrarødmodulen (IR)



ADVARSEL: Før du gjør noe arbeid inne i datamaskinen, må du lese sikkerhetsinformasjonen som fulgte med datamaskinen og følge trinnene i "Før du begynner" på side 11. Når du har gjort arbeidet i datamaskinen, følger du instruksjonene i "Etter at du har arbeidet inne i datamaskinen" på side 13. Du finner mer informasjon om god sikkerhetspraksis på hjemmesiden for overholdelse av forskrifter (Regulatory Compliance) på www.dell.com/regulatory_compliance.

Prosedyre

- 1 Skyv IR-mottakeren inn i IR-mottakersokkelen med sensorsiden vendt mot datamaskinens front til IR-mottakeren smekker på plass.
- 2 Press IR-aktivitetslampen inn i sporet for IR-aktivitetslampen med lysdioden (LED) vendt mot datamaskinens front.

Etter jobben

- 1 Følg trinn 8 til trinn 19 i "Sette på skjermpanelet" på side 139.
- 2 Sett inn igjen den innvendige rammen. Se "Sette inn den innvendige rammen" på side 97.
- 3 Sett inn prosessorens varmeavledervifte. Se "Sette inn prosessorens varmeavledervifte" på side 77.
- 4 Sett på igjen pyntedekselet. Se "Sette på pyntedekselet" på side 89.
- 5 Sett på igjen hovedkortskjoldet. Se "Sette på hovedkortskjoldet" på side 33.
- 6 Sett på igjen stativet. Se "Sette på stativet" på side 49.
- 7 Sett på igjen bakdekselet. Se "Sette på bakdekselet" på side 21.

68 Ta ut antennemodulen(e)



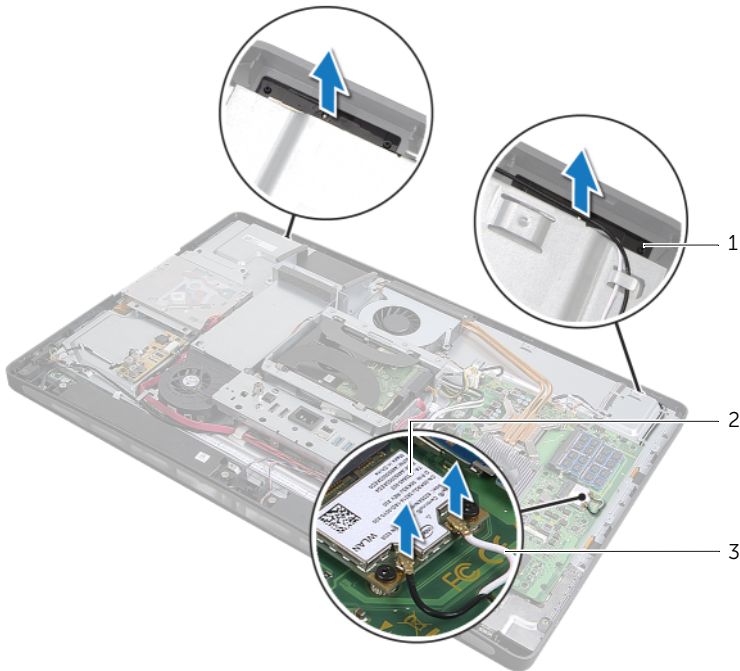
ADVARSEL: Før du gjør noe arbeid inne i datamaskinen, må du lese sikkerhetsinformasjonen som fulgte med datamaskinen og følge trinnene i "Før du begynner" på side 11. Når du har gjort arbeidet i datamaskinen, følger du instruksjonene i "Etter at du har arbeidet inne i datamaskinen" på side 13. Du finner mer informasjon om god sikkerhetspraksis på hjemmesiden for overholdelse av forskrifter (Regulatory Compliance) på www.dell.com/regulatory_compliance.

Før jobben

- 1 Ta av bakdekselet. Se "Ta av bakdekselet" på side 19.
- 2 Ta av stativet. Se "Ta av stativet" på side 47.
- 3 Ta av hovedkortskjoldet. Se "Ta av hovedkortskjoldet" på side 31.
- 4 Ta av pyntedekselet. Se "Ta av pyntedekselet" på side 87.
- 5 Ta ut prosessorens varmeavledervifte. Se "Ta ut prosessorens varmeavledervifte" på side 75.
- 6 Ta ut den innvendige rammen. Se "Ta ut den innvendige rammen" på side 95.
- 7 Følg trinn 1 til trinn 12 i "Ta av skjermpanelet" på side 133.

Prosedyre

- 1 Koble de trådløse antennekablene fra det trådløse minikortet.
- 2 Merk deg hvordan antennekablene er lagt og ta kablene ut av kabelføringene.
- 3 Ta antennemodulene av datamaskinbasen.
- 4 Løft antennemodulene ut av datamaskinbasen.



1 antennemoduler (2)

2 trådløst minikort

3 wireless-antenna cables (2)

69 Sette inn antennemodulen(e)



ADVARSEL: Før du gjør noe arbeid inne i datamaskinen, må du lese sikkerhetsinformasjonen som fulgte med datamaskinen og følge trinnene i "Før du begynner" på side 11. Når du har gjort arbeidet i datamaskinen, følger du instruksjonene i "Etter at du har arbeidet inne i datamaskinen" på side 13. Du finner mer informasjon om god sikkerhetspraksis på hjemmesiden for overholdelse av forskrifter (Regulatory Compliance) på www.dell.com/regulatory_compliance.

Prosedyre

- 1 Rett inn antennemodulene etter justeringspinnene på datamaskinbasen og fest antennemodulene til datamaskinbasen.
- 2 Led de trådløse antennekablene gjennom kabelføringene og koble de trådløse antennekablene til det trådløse minikortet.

Etter jobben


- 1 Følg trinn 8 til trinn 19 i "Sette på skjermpanelet" på side 139.
- 2 Sett inn igjen den innvendige rammen. Se "Sette inn den innvendige rammen" på side 97.
- 3 Sett inn prosessorens varmeavledervifte. Se "Sette inn prosessorens varmeavledervifte" på side 77.
- 4 Sett på igjen pyntedekselet. Se "Sette på pyntedekselet" på side 89.
- 5 Sett på igjen hovedkortskjoldet. Se "Sette på hovedkortskjoldet" på side 33.
- 6 Sett på igjen stativet. Se "Sette på stativet" på side 49.
- 7 Sett på igjen bakdekselet. Se "Sette på bakdekselet" på side 21.


70 System Setup (Systemoppsett)

Oversikt

Bruk System Setup (Systemoppsett) til å:


- få informasjon om maskinvaren som er installert på datamaskinen, for eksempel størrelse på RAM, harddisk og så videre
- endre systemkonfigurasjonsinformasjon
- fastsette eller endre et alternativ som kan velges av brukeren, som brukerpassord, type harddisk som er installert, aktivere eller deaktivere basisenheter og så videre

 **FORSIKTIG:** Hvis du ikke er en erfaren datamaskinbruker, bør du ikke endre innstillingene i System Setup-programmet. Noen endringer kan gjøre at datamaskinen ikke fungerer som den skal.

 **MERK:** Før du endrer systemoppsettet, anbefales det at du skriver ned informasjonen på systemkonfigurasjonsskjermbildet for fremtidig henvisning.

Åpne System Setup-programmet

- 1 Slå datamaskinen på (eller start den på nytt).
- 2 Mens DELL-logoen vises under POST venter du til F2-ledeteksten vises. Trykk deretter umiddelbart på <F2>.

 **MERK:** F2-ledeteksten viser at tastaturet er klart til bruk. Denne ledeteksten kan vises veldig kort, så du må følge med og trykke raskt på <F2>. Hvis du trykker på <F2> før F2-ledeteksten vises, vil tastetrykket gå tapt. Hvis du venter for lenge, slik at operativsystemlogoen vises, venter du til operativsystemets skrivebord vises. Da kan du slå av datamaskinen og prøve på nytt.

System Setup-skjermbildene

System Setup-skjermbildet viser de gjeldende innstillinger eller innstillinger du kan endre på datamaskinen. Informasjonen på skjermbildet er delt i tre områder:

konfigurasjonsvalg, aktivt **hjelpbilde** og **tastfunksjoner**.

<p>Konfigurasjonsvalg – Dette feltet vises til venstre i System Setup-skjermbildet. Feltet er en liste du kan bla i med funksjoner som angir datamaskinens konfigurasjon, inkludert installert maskinvare, strømsparingsfunksjoner og sikkerhetsfunksjoner.</p> <p>Du blar i listen ved hjelp av opp- og ned-piltastene. Når et valg er uthevet, viser skjermbildet Help (Hjelp) mer informasjon om valget og tilgjengelige innstillinger.</p>	<p>Hjelpbilde — Dette feltet vises til høyre i System Setup-skjermbildet og inneholder informasjon om hvert konfigurasjonsvalg. I dette feltet kan du se informasjon om datamaskinen og foreta endringer i de gjeldende innstillingene.</p> <p>Trykk på opp- og ned-piltastene for å utheve en valgmulighet. Trykk på <Enter> for å gjøre valget aktivt og gå tilbake til konfigurasjonsvalget.</p> <p>MERK: Ikke alle innstillinger som er oppført i konfigurasjonsvalget, kan endres.</p>
<p>Tastfunksjoner – Dette feltet vises under hjelpbildet og inneholder en oversikt over taster og hvilke funksjoner de har i det aktive System Setup-feltet.</p>	

System Setup-valg



MERK: Avhengig av datamaskinmodellen og hvilke enheter som er installert, kan det hende at noen av de oppførte valgene ikke vises eller at de er litt annerledes.

Main (Hoved) → System Information (Systeminformasjon)

BIOS Revision (BIOS-versjon)	Viser BIOS-versjonen.
BIOS Build Date (Byggdato for BIOS)	Viser utgivelsesdatoen for BIOS.
System Name (Systemnavn)	Viser systemnavnet.
System Time (hh:mm:ss) (Systemklokkeslett (tt:mm:ss))	Viser gjeldende klokkeslett.
System Date (mm:dd:yy) (Systemdato (mm:dd:åå))	Viser gjeldende dato.
Service Tag (Servicekode)	Viser datamaskinens servicekode.
Service Tag Input (Angi servicekode)	Her kan du oppgi datamaskinens servicekode.
Asset Tag (Utstyrskode)	Viser datamaskinens utstyrskode.

Main (Hoved) → Processor Information (Prosesorinformasjon)

Processor Type (Prosesortype)	Viser prosessortypen.
Processor ID (Prosesor-ID)	Viser prosessorens identifikasjonskode.
Processor Core Count (Antall prosessorkjerner)	Viser antall prosessorkjerner i datamaskinen.
Processor L1 Cache (Prosesorens L1-hurtigbuffer)	Viser prosessorens totale L1-hurtigbufferstørrelse.
Processor L2 Cache (Prosesorens L2-hurtigbuffer)	Viser prosessorens totale L2-hurtigbufferstørrelse.
Processor L3 Cache (Prosesorens L3-hurtigbuffer)	Viser prosessorens totale L3-hurtigbufferstørrelse.

Main (Hoved) → Memory Information (Minneinformasjon)

Memory Installed (Installert minne)	Viser det totale minnet (RAM) som er installert i datamaskinen.
Memory Available (Tilgjengelig minne)	Viser det tilgjengelige minnet (RAM) i datamaskinen.
Memory Running Speed (Minnehastighet)	Viser hastigheten til minnet (RAM) i datamaskinen.
Memory Technology (Minneteknologi)	Viser hva slags minne- eller RAM-teknologi som er brukt i datamaskinen.

Main (Hoved) → SATA Information (SATA-informasjon)

SATA 1

Device Type (Type enhet)	Viser hva slags enhet som er tilkoblet.
Device ID (Enhets-ID)	Viser enhetens identifikasjonskode.
Device Size (Enhetsstørrelse)	Viser størrelsen på SATA-enheten i datamaskinen.

SATA 2

Device Type (Type enhet)	Viser hva slags enhet som er tilkoblet.
Device ID (Enhets-ID)	Viser enhetens identifikasjonskode.
Device Size (Enhetsstørrelse)	Viser størrelsen på SATA-enheten i datamaskinen.

Advanced (Avansert) → CPU Feature (CPU-funksjon)

Intel(R) Hyper-Threading Technology	Hvis dette er aktivert, fremstår hver fysiske prosessorkjerne som to logiske prosessorkjerner.
Intel(R) SpeedStep Technology	Hvis dette er aktivert, justeres prosessorens klokkehastighet og kjernespenning dynamisk på grunnlag av prosessorbelastningen.
Intel(R) Virtualization Technology	Hvis dette er aktivert, vil en VMM (Virtual Machine Monitor) kunne få tilgang til datamaskinen.
CPU XD Support (CPU XD-støtte)	Hvis dette er aktivert, kan datamaskinen bruke XD (Executive Display) for å hindre at programvare utnytter bufferoverflow.
Limit CPUID Value (Begrens CPUID-verdi)	Hvis dette er aktivert, begrenses maksimumverdien som prosessorens CPUID-funksjon vil støtte.
Multi Core Support (Støtte for flere kjerner)	Hvis dette er aktivert, vil datamaskinen kunne bruke alle kjernene som er tilgjengelig i prosessoren.
Intel(R) Turbo Boost Technology	Hvis dette er aktivert, vil datamaskinen kunne bruke turbofunksjonen når det er nødvendig.

Advanced (Avansert) → USB Configuration (USB-konfigurasjon)

Rear USB Ports (Bakre USB-porter)	Her kan du aktivere eller deaktivere USB-portene på baksiden av datamaskinen.
Side USB Ports (USB-porter på sidene)	Her kan du aktivere eller deaktivere USB-portene på siden av datamaskinen.

Advanced (Avansert) → Onboard Device Configuration (Integrert enhetskonfigurasjon)

Onboard Audio Controller (Integrert lydkontroller)	Her kan du aktivere eller deaktivere den integrerte lydkontrolleren.
SATA Mode (SATA-modus)	Her kan du konfigurere den integrerte harddiskkontrolleren for ATA eller AHCI.
Onboard LAN Controller (Integrert LAN-kontroller)	Her kan du aktivere eller deaktivere den integrerte LAN-kontrolleren.
Onboard LAN Boot ROM (Integrert LAN-oppstarts-ROM)	Her kan du aktivere eller deaktivere ROMen på den integrerte LAN-kontrolleren.

Boot (Oppstart)

Numlock Key (Numlock-tast)	Velg oppstartstilstand for Numlock.
Keyboard Errors (Tastaturfeil)	Viser tastaturrelaterte feil under oppstart.
USB Boot Support (Støtte for USB-oppstart)	Her kan du aktivere eller deaktivere oppstart fra USB-masselagerenheter.
Boot Mode (Oppstartsmodus)	Her kan du velge type oppstart
1st Boot (1. oppstart)	Viser den første oppstartsenheten.
2nd Boot (2. oppstart)	Viser den andre oppstartsenheten.
3rd Boot (3. oppstart)	Viser den tredje oppstartsenheten.
4th Boot (4. oppstart)	Viser den fjerde oppstartsenheten.
5th Boot (5. oppstart)	Viser den femte oppstartsenheten.

Power (Strøm)

Wake Up by Integrated LAN/WLAN (Vekking av integreert LAN/WLAN)	Dette vil vekke systemet med en nettverksmelding hvis det er aktivert
AC Recovery (VS-gjenoppretting)	Her kan du velge hva datamaskinen skal gjøre når strømmen gjenoprettes.
DeepSx Power Policies (DeepSx-strømpolicier)	Her kan du konfigurere DeepSx-modus.
USB PowerShare in S4/S5 State (USB-strømdeling i S4/S5-modus)	Gjør det mulig å lade USB-enheter når datamaskinen er i S4/S5-modus.
USB PowerShare in Sleep State (USB-strømdeling i hvilemodus)	Gjør det mulig å lade USB-enheter når datamaskinen er i hvilemodus, med vekkefunksjonen er deaktivert.
Auto Power On (Automatisk påslåing)	Gjør det mulig for datamaskinen å starte automatisk på et forhåndsconfigurert tidspunkt.
Auto Power On Mode (Automatisk påslåingsmodus)	Her kan du angi automatisk påslåingsmodus.
Auto Power On Date (Dato for automatisk påslåing)	Her kan du angi dato for automatisk påslåing.
Auto Power On Time (Klokkeslett for automatisk påslåing)	Her kan du angi klokkeslett for automatisk påslåing.

Security (Sikkerhet)

Supervisor Password (Administratorpassord)	Viser status for administratorpassordet.
User Password (Brukerpassord)	Her kan du endre brukerpassordet. Du kan ikke bruke brukerpassordet til å åpne BIOS-oppsettet under POST.
Set Supervisor Password (Angi administratorpassord)	Her kan du angi et administratorpassord.
User Access Level (Brukertilgangsnivå)	Her kan du angi bBrukertilgangsnivå.
Set User Password (Angi brukerpassord)	Her kan du angi et brukerpassord.
Password Check (Passordkontroll)	Her kan du konfigurere når datamaskinen skal be om passord. (Ved åpning av System Setup eller ved hver oppstart)

Exit (Avslutt)

Save Changes and Reset (Lagre endringer og tilbakestill)	Her kan du lagre endringene.
Discard Changes and Reset (Forkast endringer og tilbakestill)	Her kan du forkaste endringene.
Load Default (Last standard)	Her kan du laste inn standardverdiene for BIOS.

Changing Boot Sequence (Endre oppstartsrekkefølge)

Endre oppstartsrekkefølge for gjeldende oppstart

Du kan bruke denne funksjonen til å endre gjeldende oppstartsrekkefølge, for eksempel for å starte fra den optiske stasjonen for å kjøre Dell Diagnostics fra platen *Drivers and Utilities* (Drivere og verktøy). Den tidligere oppstartsrekkefølgen gjenopprettes ved neste oppstart.

- 1 Hvis du skal starte opp fra en USB-enhet, kobler du USB-enheten til en USB-port.
- 2 Slå datamaskinen på (eller start den på nytt).
- 3 Når F2 = Setup (Oppsett), F12 = Boot Options (Oppstartsalternativer) vises nede til høyre på skjermen, trykker du på <F12>.



MERK: Hvis du venter for lenge, slik at operativsystemlogoen vises, venter du til operativsystemets skrivebord vises. Deretter slår du av datamaskinen og prøver på nytt.

Boot Device Menu (Meny over oppstartsenheter) vises med en liste over alle tilgjengelige oppstartsenheter.

- 4 Velg enheten du vil starte fra på Boot Device Menu (Meny over oppstartsenheter). Hvis du for eksempel skal starte fra en USB-minnenøkkel, merker du **USB Storage Device** (USB-lagringsenhet) og trykker på <Enter>.

Endre oppstartsrekkefølgen for fremtidige oppstarter

- 1 Åpne System Setup. Se "Åpne System Setup-programmet" på side 157.
- 2 Bruk piltastene til å merke menyvalget **Boot** (oppstart), og trykk deretter på <Enter> for å få tilgang til menyen.



MERK: Skriv ned den gjeldende oppstartsrekkefølgen i tilfelle du ønsker å gå tilbake til den senere.

- 3 Trykk på opp- og ned-piltastene for å bla gjennom listen med enheter.
- 4 Trykk på pluss (+) eller minus (-) for å endre oppstartsprioriteten til enhetene.

Slette glemte passord



ADVARSEL: Før du gjør noe arbeid inne i datamaskinen, må du lese sikkerhetsinformasjonen som fulgte med datamaskinen og følge trinnene i "Før du begynner" på side 11. Når du har gjort arbeidet i datamaskinen, følger du instruksjonene i "Etter at du har arbeidet inne i datamaskinen" på side 13. Du finner mer informasjon om god sikkerhetspraksis på hjemmesiden for overholdelse av forskrifter (Regulatory Compliance) på www.dell.com/regulatory_compliance.

- 1 Ta av bakdekselet. Se "Ta av bakdekselet" på side 19.
- 2 Ta av hovedkortskjoldet. Se "Ta av hovedkortskjoldet" på side 31.
- 3 Finn krysskoblingen for tilbakestilling av passord på hovedkortet. Se "Hovedkortkomponenter" på side 16.
- 4 Flytt den 2-pinner krysskoblingen fra pinne 2 og 3 til pinne 1 og 2.



- 5 Vent omtrent fem sekunder for å slette passordinnstillingen.
- 6 Flytt den 2-pinner krysskoblingen fra pinne 1 og 2 tilbake til pinne 2 og 3.
- 7 Sett på igjen hovedkortskjoldet. Se "Sette på hovedkortskjoldet" på side 33.
- 8 Sett på igjen bakdekselet. Se "Sette på bakdekselet" på side 21.

Slette CMOS-innstillinger

⚠ ADVARSEL: Før du gjør noe arbeid inne i datamaskinen, må du lese sikkerhetsinformasjonen som fulgte med datamaskinen og følge trinnene i "Før du begynner" på side 11. Når du har gjort arbeidet i datamaskinen, følger du instruksjonene i "Etter at du har arbeidet inne i datamaskinen" på side 13. Du finner mer informasjon om god sikkerhetspraksis på hjemmesiden for overholdelse av forskrifter (Regulatory Compliance) på www.dell.com/regulatory_compliance.

- 1 Ta av bakdekselet. Se "Ta av bakdekselet" på side 19.
- 2 Ta av hovedkortskjoldet. Se "Ta av hovedkortskjoldet" på side 31.
- 3 Finn krysskoblingen for tilbakestilling av CMOS på hovedkortet. Se "Hovedkortkomponenter" på side 16.
- 4 Flytt den 2-pinners krysskoblingen fra pinne 2 og 3 til pinne 1 og 2.



- 5 Vent omtrent fem sekunder for å slette CMOS-innstillingen.
- 6 Flytt den 2-pinners krysskoblingen fra pinne 1 og 2 tilbake til pinne 2 og 3.
- 7 Sett på igjen hovedkortskjoldet. Se "Sette på hovedkortskjoldet" på side 33.
- 8 Sett på igjen bakdekselet. Se "Sette på bakdekselet" på side 21.

71 Flash-oppdatere BIOS

Du må kanskje flash-oppdatere BIOS når en oppdatering er tilgjengelig, eller etter å ha byttet hovedkort. Slik flash-oppdaterer du BIOS:

- 1 Slå datamaskinen på.
- 2 Gå til **support.dell.com/support/downloads**.
- 3 Finn BIOS-oppdateringsfilen for din datamaskin:



MERK: Servicekoden til datamaskinen finner du på en etikett på baksiden av maskinen. Se *hurtigstartsveiledningen* som fulgte med datamaskinen, hvis du trenger mer informasjon.

Hvis du har datamaskinens servicekode eller ekspresservicekode:

- a Skriv inn datamaskinens servicekode eller ekspresservicekode i feltet **Service Tag eller Express Service Code**.
- b Klikk på **Submit** (Send) og fortsett til trinn 4.

Hvis du ikke har datamaskinens servicekode eller ekspresservicekode:

- a Velg ett av følgende alternativer:
 - **Automatically detect my Service Tag for me (Finn servicekoden for meg automatisk)**
 - **Choose from My Products and Services List (Velg fra listen Mine produkter og tjenester)**
 - **Choose from a list of all Dell products (Velg fra en liste over alle Dell-produkter)**
 - b Klikk på **Continue** (Fortsett) og følg instruksjonene på skjermen.
- 4 En liste med resultater vises på skjermen. Klikk på **BIOS**.
 - 5 Klikk på **Download File** (Last ned fil) for å laste ned den nyeste BIOS-filen.
 - 6 I vinduet **Please select your download method below** (Velg nedlastingsmetode nedenfor) klikker du på **For Single File Download via Browser** (For nedlasting av enkeltfil via nettleser) og deretter på **Download Now** (Last ned nå). Vinduet **File Download** (Filnedlasting) vises.
 - 7 I vinduet **Save As** (Lagre som) velger du en mappe på datamaskinen for nedlasting av filen.
 - 8 Hvis vinduet **Download Complete** (Nedlasting fullført) vises, klikker du på **Close** (Lukk).
 - 9 Naviger til mappen hvor du lastet ned BIOS-oppdateringsfilen.
 - 10 Dobbeltklikk på ikonet for BIOS-oppdateringsfilen og følg veiledningen på skjermen.

